



T.C

KÖRFEZ KAYMAKAMLIĞI
MİLANGAZ HACER DEMİRÖREN
MESLEKİ VE TEKNİK ANADOLU LİSESİ MÜDÜRLÜĞÜ



2024-2028 STRATEJİK PLANI





**Gençler cesaretimizi takviye ve idame eden sizlersiniz.
Siz, almakta olduğunuz terbiye ve irfan ile insanlık ve medeniyetin, vatan sevgisinin,
fikir hürriyetinin en kıymetli timsali olacaksınız. Yükselen yeni nesil, istikbal sizsiniz.
Cumhuriyeti biz kurduk, onu yükseltecek ve yaşatacak sizsiniz.**

Mustafa Kemal ATATÜRK

Okul/Kurum Bilgileri

İli: KOCAELİ		İlçesi: Körfez	
Adres:	Çamlıtepe, İncir Sk. No:13 41780 Körfez/Kocaeli	Coğrafi Konum (link)	http://milangazhdmtal.meb.k12.tr/tema/hari/ta.php https://goo.gl/maps/SnK78xonD3y
Telefon Numarası:	0262 5267450	Faks Numarası:	
e- Posta Adresi:	760183@meb.k12.tr	Web sayfası adresi:	http://milangazhdmtal.meb.k12.tr/
Kurum Kodu:	760183	Öğretim Şekli:	Tam Gün



OKULUMUZ
HAKKINDA
BİLGİ ALMAK İÇİN
KAREKODU
OKUTUNUZ.

SUNUŞ



Günümüzde özellikle küreselleşme ve iletişim araçlarının hızlı gelişimi ile birlikte, bireyin çok daha aktif olduğu, ve bu aktif ve güçlü bireyler üzerinden üretimin yapıldığı bir dünyada yaşıyoruz. Bununla beraber yeni dönem iş dünyası düşünüldüğünde de meslek öncesi eğitim süreci oldukça önem kazanmaktadır.

Eğitim kurumlarının bu hızlı dünya değişimine uyum sağlayabilmeleri için yönetim anlayışının da değişimi kaçınılmaz olmuştur. Hızlı bir gelişme çabası içinde olan Türkiye maarif yüzyılımızın eğitim yönetimi anlayışı; çağın gereklerine göre değişmekte ve gelişmektedir. Mesleki eğitim kurumları da bu değişime uyum sağlayabilmek için tedbirler almak ve bunu sağlayabilmek için geleceği planlamak zorundadır. Bu noktada stratejik planlama çalışmalarının önemi artmaktadır. Stratejik planlarıyla kurumlar tüm paydaşlarıyla birlikte bugünkü durumlarını analiz ederek, kaynaklarını etkili ve verimli kullanıp geleceklerini planlarlar. Büyük önder Atatürk'ü örnek alan bizler, çağa uyum sağlamış, mesleğinde gündemini belirleyen, işinde kararlara ve uygulamalara katılımcı olan, nitelikli işbirliği sağlayan öğrenciler yetiştirmek için kalite kültürünü kendine ilke edinen okulumuz, geleceğimizin teminatı olan öğrencilerimizi Türkiye Cumhuriyetinin çitasını daha yükseklerle taşıyan bireyler olması için öğretmenleri ve idarecileriyle özverili bir şekilde tüm azmimizle çalışmaktayız.

Biz, eğitimi geleceği bekleyen değil geleceği şekillendiren gençler yetiştirmek ve en etkili gelişim-değişim-dönüşüm süreci olarak görmekteyiz. Bu nedenle amacımız Türkiye'nin yeni yüzyılında ulusumuzun gelişmiş, çağdaş, modern, zengin ve dünyada söz sahibi bir ülke haline dönüşüm sürecinde mesleki eğitimin gücünü görerek; bu güce yol vermek, yön vermek için Türkiye Cumhuriyeti'nin bir ülküsü, kurucusu Mustafa Kemal Atatürk'ün önderlik ettiği bu yolda öğrenciler yetiştirmektir.

Bu bağlamda bizler Milangaz Hacer Demirören Mesleki ve Teknik Anadolu Lisesi olarak öncelikle stratejik planımızı oluşturmak için önce ekipler oluşturduk, kurumumuzun durumu fiziksel koşulları, avantajları ve dezavantajlarını belirledik. Bu doğrultuda gerçekleştirilebileceğimiz hedefleri saptadık. Böylece kurumumuzun sürekli iyileştirme yoluyla başarısını arttıracak yeni açılımlar hedefler belirlemiş olduk. Bu çalışmamızla öğrencilerimizin bilgi ve becerilerini geliştireceğine, verimliliğini arttıracığına dolayısıyla okul başarısını arttıracığına inanıyor ve 2024-2028 Stratejik planımızın yararlı olmasını diliyoruz.

Meral ŞAHİN GÜNKUT
OKUL MÜDÜRÜ



İÇİNDEKİLER

SUNUŞ.....	Hata! Yer işareti tanımlanmamış.
1. GİRİŞ VE STRATEJİK PLANIN HAZIRLIK SÜRECİ.....	8
1.1 Strateji Geliştirme Kurulu ve Stratejik Plan Ekibi	8
1.2 Planlama Süreci	9
2. DURUM ANALİZİ.....	11
2.1 Kurumsal Tarihçe.....	12
2.2 Uygulanmakta Olan Stratejik Planın Değerlendirilmesi.....	13
2.3 Mevzuat Analizi	14
2.4 Üst Politika Belgeleri Analizi	16
2.5 Faaliyet Alanları ile Ürün/Hizmetlerin Belirlenmesi.....	18
2.6 Paydaş Analizi.....	20
2.7 Kuruluş İçi Analiz	23
2.7.1 Teşkilat Şeması.....	23
2.7.2 İnsan Kaynakları.....	24
2.7.3 Teknolojik Düzey	27
2.7.4 Mali Kaynaklar.....	29
2.7.5 İstatistik Veriler	31
2.8 Çevre Analizi (PESTLE)	36
2.9 Güçlü ve Zayıf Yönler ile Fırsatlar ve Tehditler (GZFT) Analizi.....	37
2.10 Tespit ve İhtiyaçların Belirlenmesi.....	38
3. GELECEĞE BAKIŞ.....	40Hata! Yer işareti tanımlanmamış.
3.1 Misyon.....	41
3.2 Vizyon	41
3.3 Temel Değerler	41
3.4 Amaç, Hedef ve Performans Göstergesi ile Stratejiler	42
4. MALİYETLENDİRME.....	58
5. İZLEME VE DEĞERLENDİRME.....	60
EKLER:.....	62

1.BÖLÜM

GİRİŞ VE STRATEJİK PLANIN HAZIRLIK SÜRECİ

1. GİRİŞ VE STRATEJİK PLANIN HAZIRLIK SÜRECİ

GİRİŞ

Toplumsal, siyasal, ekonomik ve teknolojik alanlarda meydana gelen değişimler tüm kurumları olduğu gibi eğitim kurumlarını da çok yönlü olarak etkilemektedir. Bu anlamda, eğitim ve eğitim kurumlarında yeni yaklaşımlar ve uygulamaların yaşama geçirilmesi, bir zorunluluk olarak ortaya çıkmaktadır.

Eğitim kurumlarının kendilerinden beklenen işlevleri yerine getirebilmeleri, iyi bir planlamaya ve bu planın etkin bir şekilde uygulanmasına bağlıdır. Bir olgu olarak değişme, tüm kurumlarda olduğu gibi eğitim kurumlarında da; amaç, yapı ve davranış gibi özelliklerin uzun dönemde etkisiz hâle gelmesine ve çevreye uyumunda güçlüklerle karşılaşmasına yol açmaktadır. Bu nedenle, eğitim kurumlarının özellikle okulların gelişmeleri, çevreye uyum sağlamaları ve çevreyi değişime hazırlayabilmeleri; yenilik yapmalarını, açık ve dışa dönük stratejiler geliştirmelerini zorunlu hâle getirmektedir. Dünyadaki gelişmeler Türk kamu yönetiminde kapsamlı bir yeniden yapılanma ihtiyacını ortaya çıkarmıştır. Bu çerçevede, toplumun taleplerine karşı duyarlı, katılımcılığa önem veren, hedef ve önceliklerini netleştirmiş, hesap veren, şeffaf ve etkin bir kamu yapılanmasının gereği olarak “Stratejik Yönetim” yaklaşımı benimsenmiştir.

Hazırlanacak stratejik plan; bir yandan kurum kültürü ve kurum kimliği oluşumuna, gelişimine ve güçlendirilmesine destek olurken, diğer yandan kamu mali yönetimine etkinlik kazandıracaktır.

Stratejik Plan daha basit bir ifadeyle; neredeyiz? sorusu ile başlanmakta, nereye gitmek istendiği belirlenmekte, bugünden arzu edilen geleceğe hangi yolla veya nasıl gidileceği ortaya konulmakta ve son aşamada başarı ölçülmektedir.

Stratejik planımız , Cumhuriyetimizin 100.yılında yeni yüzyılın **TAM BAĞIMSIZ VE GÜÇLÜ TÜRKİYE YÜZYILI** olmasının heyecan ve motivasyonuyla hazırlanmıştır.

Milangaz Hacer Demirören Mesleki ve Teknik Anadolu Lisesi



1.1 Strateji Geliştirme Kurulu ve Stratejik Plan Ekibi

Stratejik Planlama çalışmaları, Millî Eğitim Bakanlığı Strateji Geliştirme Başkanlığının 2022-21 Sayılı Genelgesi gereğince başlatılmıştır.

Strateji Geliştirme Kurulu: Okul müdürünün başkanlığında, bir okul müdür yardımcısı, bir öğretmen ve okul/aile birliği başkanı ile bir yönetim kurulu üyesi olmak üzere 5 kişiden oluşan üst kurul kurulur.

Stratejik Plan Ekibi: Okul müdürü tarafından görevlendirilen ve üst kurul üyesi olmayan müdür yardımcısı başkanlığında, belirlenen öğretmenler ve gönüllü velilerden oluşur.

Tablo 1. Strateji Geliştirme Kurulu ve Stratejik Plan Ekibi Tablosu

Strateji Geliştirme Kurulu Bilgileri		Stratejik Plan Ekibi Bilgileri	
Adı Soyadı	Ünvanı	Adı Soyadı	Ünvanı
Meral ŞAHİN GÜNKUT	Müdür	Bünyamin ARI	Müdür Yardımcısı
Bilgin AVCI	Müdür Yardımcısı	Enderhan KOCAZEYBEK	Alan Şefi
Yusuf ŞANLI	Öğretmen	Zekeriyya ALMAZ	Alan Şefi
Metin YAVAŞ	OAB Başkanı	Cengiz ASLAN	Alan Şefi
Hüseyin DEMİRKAN	OAB Başkan Yrd.	İrfan MUTLU	Öğretmen
		Esmâ FIRAT	Veli

1.2 Planlama Süreci

2024-2028 dönemi stratejik plan hazırlama süreci Strateji Geliştirme Kurulu ve Stratejik Plan Ekibi'nin oluşturulması ile başlamıştır. Ekip tarafından oluşturulan çalışma takvimi kapsamında ilk aşamada durum analizi çalışmaları yapılmış ve durum analizi aşamasında, paydaşlarımızın plan sürecine aktif katılımını sağlamak üzere paydaş anketi, toplantı ve görüşmeler yapılmıştır. Durum analizinin ardından geleceğe yönelim bölümüne geçilerek okulumuzun/kurumumuzun amaç, hedef, gösterge ve stratejileri belirlenmiştir. Okulumuzun Stratejik Plan Hazırlama aşamaları aşağıdaki gibidir

- Stratejik Plan Hazırlama Komisyonlarının oluşturulması
- Öz Değerlendirme Komisyonlarının hazırlanması ve uygulanması
- Okulumuz içinde anketlerin yapılması
- Mevcut durum analizinin yapılması
- Okulumuzun vizyon, misyon, değerler ve amaçlarının saptanması
- Bilgi formlarının doldurulması
- Stratejik Plan Raporunun hazırlanması
- Raporun Stratejik Planlama Ekibine iletilmesi

2.BÖLÜM

DURUM ANALİZİ

2. DURUM ANALİZİ

Stratejik planlama sürecinin ilk adımı olan durum analizi, okulumuzun/kurumumuzun “neredeyiz?” sorusuna cevap vermektedir. Okulumuzun/kurumumuzun geleceğe yönelik amaç, hedef ve stratejiler geliştirebilmesi için öncelikle mevcut durumda hangi kaynaklara sahip olduğu ya da hangi yönlerinin eksik olduğu ayrıca, okulumuzun/kurumumuzun kontrolü dışındaki olumlu ya da olumsuz gelişmelerin neler olduğu değerlendirilmiştir. Dolayısıyla bu analiz, okulumuzun/kurumumuzun kendisini ve çevresini daha iyi tanımasına yardımcı olacak ve stratejik planın sonraki aşamalarından daha sağlıklı sonuçlar elde edilmesini sağlayacaktır. Durum analizi bölümünde, aşağıdaki hususlarla ilgili analiz ve değerlendirmeler yapılmıştır;

- Kurumsal tarihçe
- Uygulanmakta olan planın değerlendirilmesi
- Mevzuat analizi
- Üst politika belgelerinin analizi
- Faaliyet alanları ile ürün ve hizmetlerin belirlenmesi
- Paydaş analizi
- Kuruluş içi analiz
- Dış çevre analizi (Politik, ekonomik, sosyal, teknolojik, yasal ve çevresel analiz)
- Güçlü ve zayıf yönler ile fırsatlar ve tehditler (GZFT) analizi
- Tespit ve ihtiyaçların belirlenmesi

2.1 Kurumsal Tarihçe

Okulumuz Çok Programlı Lise olarak Milli Eğitim Bakanlığı Din Öğretimi Genel Müdürlüğünün 04.09.1996 gün ve B.08.DÖG 014.03.02.423.2/180/4533 sayılı Makam Onayı ile 1996-1997 Eğitim Öğretim yılında, bünyesinde İmam-Hatip Lisesi ve Kız Meslek Lisesi Giyim Bölümünün bulunduğu Çok Programlı Lise olarak Yeniyalı mahallesinde eğitim ve öğretime başlamıştır.

2001-2002 Eğitim öğretim yılında 4702 sayılı kanun gereği okulumuz 07.09.2001 tarih ve 273/2505 sayılı makam oluru ile Din Öğretiminden alınarak Kız Teknik Öğretimi Genel Müdürlüğüne bağlanmıştır.

2000-2001 Giyim bölümü kapatılıp yerine Ticaret Meslek Lisesi Muhasebe bölümü açılmıştır.

2001-2002 Kız Teknik Öğretimi Genel Müdürlüğüne bağlı olarak Bilgisayar Bölümü açılmıştır.

2004-2005 Eğitim öğretim yılında Kız Teknik Öğretimi Genel Müdürlüğünün 320/2622 makam onayı ile okulumuz bünyesine Orta Öğretim Genel Müdürlüğüne bağlı Genel Lise bölümü açılmıştır.

Okul binası 1979 yılında kurulan Körfez İmam Hatip Lisesi Yaptırma ve Yaşatma Derneği tarafından Yeniyalı mahallesinde yaptırılmıştır. Körfez ilçesinin en modern ve en büyük binası olan Çok Programlı Lise 17 Ağustos depreminde ağır hasar almış ve akabinde yıkılarak enkazı kaldırılmıştır.

Daha sonra Körfez Belediyesi ve Atlas Holding tarafından aynı yere yaptırılan prefabrik binada 1999 dan 2004 yılına kadar eğitim öğretim devam etmiştir.

2004-2005 Eğitim öğretim yılında Milangaz LPG Dağıtım ve Ticaret A.Ş. tarafından Çamlıtepe Mahallesine yaptırılan lise binası Kocaeli Valiliğinin 09.09.2004 tarih ve 33735 sayılı olurları ile Körfez Çok Programlı Lisesine tahsis edilmiş, okulun ismi Körfez Milangaz Hacer Demirören Çok Programlı Lisesi olarak değiştirilmiştir.

2014 yılında okulun ismi Körfez Milangaz Hacer Demirören Mesleki ve Teknik Anadolu Lisesi olarak değiştirilmiştir.

Okulumuz Anadolu Meslek Programı kapsamında Bilişim Teknolojileri, Muhasebe ve Finansman ve Ulaştırma Hizmetleri Alanlarında eğitim vermektedir.

Okulumuz "e-Twinning Okulu Belgesi " Okulum Temiz Belgesi " ne sahip olup yaptığı sıfır atık çalışmaları ile ilimizde ilk ve tek "Çevre Beratı "almaya hak kazanmıştır.

2.2 2019-2023 Stratejik Planın Değerlendirilmesi

Okulumuz 2019-2023 Dönemini Kapsayan Stratejik Planı;

- 3 Amaç,
- 7 Hedef,
- 36 Performans göstergesinden oluşmaktadır.

Stratejik planın kapsadığı her yıl için performans programı hazırlanmış, hazırlanan program doğrultusunda altı aylık periyotlarla izleme-değerlendirme çalışması yürütülmüştür. Yılsonunda idare faaliyet raporu hazırlanarak, okulumuz internet sayfasında paylaşılmıştır.

Faaliyet raporlarında, hedeflerin gerçekleşme düzeyleri planlama ekipleri ile yapılan çalışmalar neticesinde tespit edilmiş; ilerleme sağlanan alanların yanısıra, gerçekleşmeyen hedefler ve gerçekleşmeme nedenleri raporlanmıştır.

2019-2023 Stratejik Planı; hazırlanışı aşamasında katılımcı yöntem-tekniklerin işe koşulması ve uygulama aşamasında performans göstergelerine ulaşılma düzeyi açısından stratejik yönetim anlayışının kurumumuzda içselleştirildiğinin kanıtı niteliğinde başarılı bir kılavuz olmuştur.

Stratejik planın yıllara göre gerçekleşme oranları;

- 2019'da %75,
- 2020'de %82,
- 2021'de %61,
- 2022'de %63,
- 2023 te %79 düzeyindedir.

Yaşanan salgın süreci sebebiyle ilgili yıllarda stratejik plan gerçekleştirmelerinde düşüş olduğu görülmektedir.

2.3 Mevzuat Analizi

Müdürlüğümüz faaliyetlerine dayanak teşkil eden mevzuat hükümlerine ilişkin kapsamlı mevzuat analizi çalışması yapılmıştır.

KANUN			
Tarih	Sayı	No	Adı
14/06/1973	14574	1739	Milli Eğitim Temel Kanunu
23/07/1965	12056	657	Devlet Memurları Kanunu
24/12/2003	25326	5018	Kamu Mali Yönetimi Ve Kontrol Kanunu
12/07/2001	24460	4688	Kamu Görevlileri Sendikaları Kanunu
22/01/2002	24648	4735	Kamu İhale Sözleşmeleri Kanunu
03/2/2022	31750	7354	Öğretmenlik Meslek Kanunu
24/10/2003	25269	4982	Bilgi Edinme Hakkı Kanunu
19/06/1986	19139	3308	Meslek Eğitim Kanunu
22/01/2002	24648	4737	Kamu İhale Kanunu

YÖNETMELİK		
Yayımlandığı Resmi Gazete/Tebliğler Dergisi		Adı
Tarih	Sayı	
12/10/2013	28793	Milli Eğitim Bakanlığı Personelinin Görevde Yükselme, Unvan Değişikliği ve Yer Değiştirme Suretiyle Atanması Hakkında Yönetim
07/09/2013	28758	Millî Eğitim Bakanlığı Ortaöğretim Kurumları Yönetmeliği
09/02/2012	28199	Millî Eğitim Bakanlığı Okul-Aile Birliği Yönetmeliği
18/01/2007	26407	Taşınır Mal Yönetmeliği
31/12/2009	27449	Millî Eğitim Bakanlığı Ders Kitapları Ve Eğitim Araçları Yönetmeliği
11/08/1973	14622	Devlet Memurlarının Tedavi Yardımı Ve Cenaze Giderleri Yönetmeliği
25/10/1982	17849	Kamu Kurum Ve Kuruluşlarında Çalışan Personelin Kılık Ve Kıyafetine Dair Yönetmelik
29/10/2011	28099	Devlet Memurlarına Verilecek Hastalık Raporları İle Hastalık Ve Refakat İznine İlişkin Usul Ve Esaslar Hakkında Yönetmelik

12/10/2013	28793	Millî Eğitim Bakanlığı Personelinin Görevde Yükselme, Unvan Değişikliği Ve Yer Değiştirme Suretiyle Atanması Hakkında Yönetmelik
13/08/2005	25905	Öğretmenlik Kariyer Basamaklarında Yükselme Yönetmeliği
12/09/1984	18513	Resmi Mühür Yönetmeliği
02/12/2004	25658	Resmî Yazışmalarda Uygulanacak Esas Ve Usuller Hakkında Yönet
16/05/1988	19816	Devlet Arşiv Hizmetleri Hakkında Yönetmelik
17/04/2001	24376	Millî Eğitim Bakanlığı Rehberlik Ve Psikolojik Danışma Hizmetleri Yönetmeliği
13/01/2005	25699	Millî Eğitim Bakanlığı İlköğretim Ve Orta Öğretim Kurumları Sosyal Etkinlikler Yönetmeliği
28/08/2007	26627	Okul Servis Araçları Hizmet Yönetmeliği
09/08/2006	26254	Millî Eğitim Bakanlığı Kurum Tanıtım Yönetmeliği
02/04/1993	21540	Millî Eğitim Bakanlığına Bağlı Kurumlara Ait Açma, Kapatma Ve Ad Verme Yönetmeliği
28/12/1988	20033	Sabotajlara Karşı Koruma Yönetmeliği
26/07/2002	24822	Binaların Yangından Korunması Hakkında Yönetmelik

YÖNERGE

Yayın		Adı
Tarih	Sayı	
12/8/2016	8649147	Millî Eğitim Bakanlığı Ortaöğretime Geçiş Yönergesi
Kasım 1999	2506	Millî Eğitim Bakanlığı Eğitim Bölgeleri Ve Eğitim Kurulları Yönergesi
Ağustos 2003	2551	Millî Eğitim Bakanlığı Eğitim Ve Öğretim Çalışmalarının Plânlı Yürütülmesine İlişkin Yönerge
23/09/2014	4145909	Millî Eğitim Bakanlığı Örgün ve Yaygın Eğitimi Destekleme ve Yetiştirme Kursları Yönergesi
Mart 2001	2522	Millî Eğitim Bakanlığı Personeli İzin Yönergesi
Mart 2007	2594	Millî Eğitim Bakanlığı Bayrak Törenleri Yönergesi

2.4 Üst Politika Belgeleri Analizi

Üst politika belgeleri;

- 12. Kalkınma Planı (2024-2028)
- Cumhurbaşkanlığı Programı,
- Orta Vadeli Program,
- Cumhurbaşkanlığı Yıllık Programı,
- Millî Eğitim Bakanlığı Stratejik Planı,
- İl Millî Eğitim Müdürlüğü Stratejik Planı,
- İlçe Millî Eğitim Müdürlüğü Stratejik Planı
- Türkiye Yüzyılı Maarif Modeli

Üst politika belgeleri analizi kapsamında, Millî Eğitim Bakanlığı görev alanına giren konular taranmış ve temel üst politika belgeleri incelenmiştir.

Tablo 2. Üst Politika Belgeleri Analizi Tablosu

Üst Politika Belgesi	İlgili Bölüm/Referans	Verilen Görevler/İhtiyaçlar
12. Kalkınma Planı	• Madde 662	Çocukların ruhsal ve bedensel gelişimlerini gözeten, çocuk güvenliğini ve çocuğun iyi olma halini destekleyen eğitim ortamları sağlanacak, eğitim dışına çıkma ve okuldan kopma riski bulunan öğrencilere yönelik önleyici mekanizmalar oluşturulacaktır
	• Madde 663	Öğrenciler arasındaki başarı farkı ile okullar arasındaki nitelik farkı azaltılacak, tüm okullarda nitelikli ve kapsayıcı eğitim hizmet sunumu sağlanacak,
	• Madde 664	Kaliteli eğitime erişimde fırsat eşitliği sağlanacaktır.
	• Madde 665	Bireyin gelişimini temel alan ve uzun vadeli öğrenme sürecini de içeren ölçme ve değerlendirme sistemi oluşturulacaktır.
	• Madde 666	Eğitim sistemi olağanüstü durumlara karşı daha dayanıklı ve esnek bir yapıya kavuşturulacaktır.
	• Madde 667	Eğitimde teknolojinin doğru kullanımı sağlanacak, teknoloji okuryazarlığı artırılacak ve teknoloji kullanımından kaynaklı eşitsizlikler azaltılacaktır.

	• Madde 670	Okul yönetim sistemi iyileştirilerek okullardaki karar alma sürecine tüm paydaşların dâhil edilmesine imkân sağlanacak, okul yönetiminde katılımcılıkla birlikte eğitimin kalitesi artırılabacaktır.
	• Madde 671	. Eğitim mekânlarının kalitesi artırılarak teknolojiye, çevreye ve sosyal yaşama uyumlu, güvenli, afetlere dirençli, estetik ve erişilebilir olması sağlanacaktır.
	• Madde 672	İklim değişikliği ile mücadele başta olmak üzere sürdürülebilir kalkınma bilincinin tüm öğrencilerde oluşturulması sağlanacak, eğitim mekânları yeşil dönüşümü sağlayacak şekilde tasarlanacaktır.
	• Madde 678	Mesleki ve teknik eğitimde özel sektörle işbirliği artırılabacaktır.
	• Madde 679	Mesleki ve teknik eğitimde mesleki, akademik, dijital ve sosyal beceri kazanımı iyileştirilecek, ahilik kültürüyle birlikte mesleki değerlere bağlılık güçlendirilecektir.
	• Madde 679	Mesleki ve teknik eğitim alan bireylerin işgücü piyasasına geçişleri kolaylaştırılacaktır.
İL MİLLİ EĞİTİM MÜDÜRLÜĞÜ STRATEJİK PLANI	• Amaç 2 Hedef 4	Sosyal ve ekonomik sektörler ile iş birliği içinde ulusal ve uluslararası mesleki yeterliliğe, ahilik kültürüne, meslek ahlakına ve mesleki değerlere sahip; yenilikçi, girişimci, üretken, ekonomiye değer katan ehil iş gücü yetiştirilecektir.
	• Amaç 2 Hedef 5	Mesleki ve teknik eğitim alanında eğitim-istihdam-üretim ilişkisi güçlendirilecek ve uluslararası iş birliği ve deneyim paylaşımı teşvik edilecektir.
	• Amaç 7 Hedef 3	Eğitim Sistemimizi en uygun teknoloji ile bütünleştirilerek eğitim faaliyetlerinin kesintisiz olarak sürdürülmesine ve ülkemizin bilgi toplumu olmasına katkı sağlanacaktır.

2.5 Faaliyet Alanları ile Ürün/Hizmetlerin Belirlenmesi

.Tablo 3. Faaliyet Alanlar/Ürün ve Hizmetler Tablosu

FAALİYET ALANI 1: EĞİTİM	FAALİYET ALANI 2: YÖNETİM İŞLERİ
Hizmet-1 Rehberlik Hizmetleri Öğrencilere rehberlik yapmak Velilere rehberlik etmek Öğretmenlere rehberlik etmek Rehberlik faaliyetlerini yürütmek Okul tanıtım faaliyetlerini yürütmek	Hizmet-1 Öğrenci işleri hizmeti Kayıt işleri Nakil işleri Devam-devamsızlık işleri Ödül ve Disiplin İşleri Merkezi Sınav İşlemleri Mezuniyet İşlemleri Sigorta İşlemleri
Hizmet-2 Sosyal-Kültürel Etkinlikler Yurt içi ve yurt dışı projeler Sosyal Kulüp Çalışmaları Okul Aile Birliği Etkinlikleri Gezi Etkinlikleri Halk Oyunları Tiyatro-Sinema	Hizmet-2 Öğretmen işleri hizmeti Özlük İşlemleri Hizmet içi eğitim Maaş işlemleri
Hizmet-3 Spor Etkinlikleri Futbol Voleybol Basketbol Atletizm Masa Tenisi Oryantiring Satranç	Hizmet-3 Döner Sermaye Hizmeti Okulumuzda döner sermaye uygulaması yoktur.
FAALİYET ALANI 3: ÖĞRETİM	FAALİYET ALANI 4: MESLEK EDİNDİRME
Hizmet-1 Müfredatın işlenmesi Müfredat Kapsamında Dersler Yüksek Öğretime Hazırlık Mesleki ve Akademik Geziler Deneme Sınavları	Hizmet-1 Mesleki Eğitim Tüm Alan Öğrencilerinin Mesleki Eğitimi Teorik/Uygulamalı Eğitim İşletmede Beceri Eğitimi Mesleki Rehberlik Mesleki Tanıtım Yönlendirme Meslek Edindirme Kursları Mezun Öğrencilerin Takibi

<p>Hizmet-2 Kurslar DYK Hizmetçi Eğitim kapsamındaki kurs ve seminerler</p>	<p>Hizmet-2 Çıraklık Eğitim MESEM Teorik / Uygulamalı Eğitim İşletmede Meslek Eğitimi</p>
<p>Hizmet-3 Proje çalışmaları STEAM Eğitimleri e-TİWİNNİG Meslek Liseleri Hayata Dokunuyor Erasmus Projeleri Tubitak Projeleri</p>	
<p>FAALİYET ALANI 5: TOPLUM HİZMETİ</p>	<p>FAALİYET ALANI 6: YARDIM</p>
<p>Hizmet-1 Okul İçi hizmetler Temizlik Düzen Çalışmaları Okul Kantini ile ilgili Düzenlemeler</p>	<p>Hizmet-1 Öğrencilere Ekonomik Destekler Nakit Yardımı Giyim Yardımı Yemek Yardımı Ulaşım Yardımı</p>
<p>FAALİYET ALANI 7: BAKIM ONARIM</p>	
<p>Hizmet-1 Onarım Ödenek Temini veya Tahsisi Onarım işlemlerinin Takibi</p>	<p>Hizmet-2 Araç Gereç Araç Gereç Temini veya Tahsisi</p>
<p>Hizmet-3 Donatım Donatım Temini veya Tahsisi</p>	

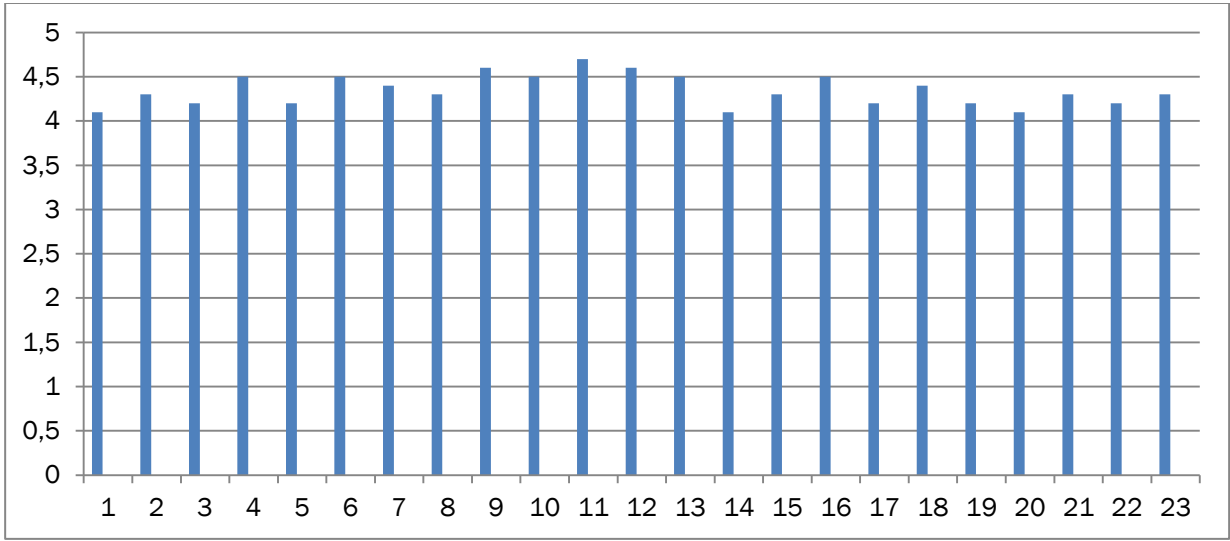
2.6 Paydaş Analizi

Paydaş analizi kapsamında, öncelikle paydaşlar belirlenerek iç ve dış paydaş olarak tasnif edilmiştir. Katılımcılığı artırmak ve paydaş görüşlerini plana yansıtılabilmek amacıyla anket uygulaması, mülakat, atölye çalışması ve toplantılardan yararlanılmıştır.

Tablo 4. Paydaş Sınıflandırma ve Önceliklendirme Tablosu

PAYDAŞLAR	İÇ PAYDAŞ	DIŞ PAYDAŞ	ÖNCELİĞİ (5 Yüksek Öncelik -1 Düşük Öncelik)
Millî Eğitim Bakanlığı		X	5
Valilik		X	5
İl Millî Eğitim Müdürlüğü		X	5
Kaymakamlık		X	5
İlçe Millî Eğitim Müdürlüğü		X	5
Öğretmenler	X		5
Öğrenciler	X		5
Veliler	X		5
Okul Aile Birliği	X		5
Diğer çalışanlar		X	5
Kocaeli Üniversitesi		X	3
Körfez Belediyesi		X	4
Emniyet Güçleri		X	3
Muhtarlık		X	2
Sivil Toplum Kuruluşları		X	3
Körfez Ticaret Odası		X	3
Kocaeli Büyükşehir Belediyesi		X	4
İşletmeler		X	5
Sağlık Kuruluşları		X	2
RAM		X	3

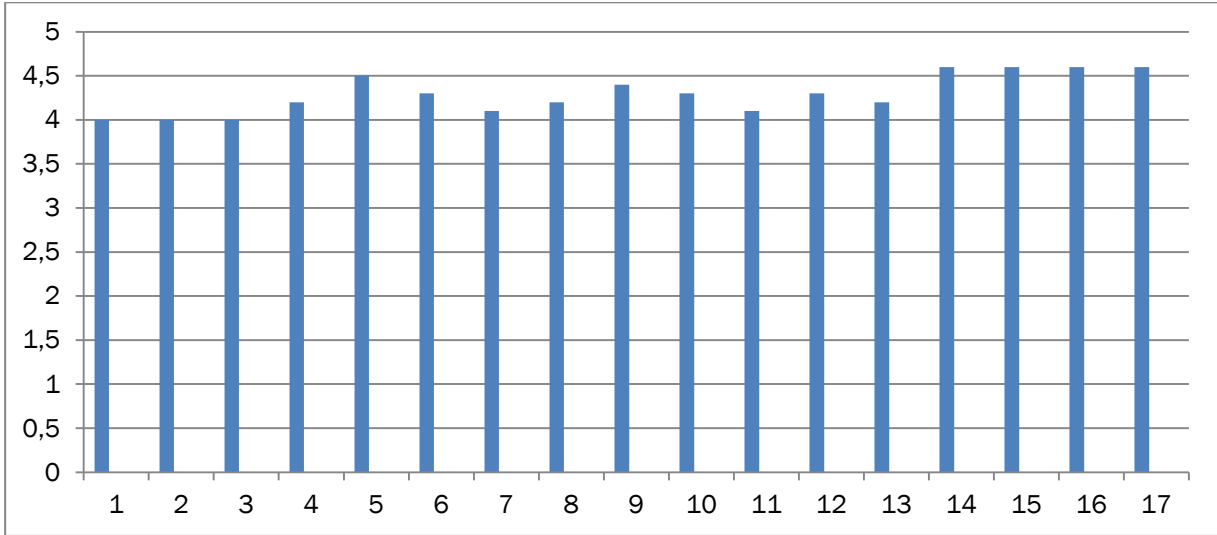
Öğrenci Anketi Sonuçları:



Öğrencilerimize uyguladığımız 0-5 arasında değerlendirme puanı verdikleri 23 maddelik standart memnuniyet anket sonuçlarına göre memnuniyet düzeylerinin 4,1 ile 4,5 arasında dağılım gösterdiği tespit edilmiştir. 4,1 ile en düşük puan alan anket soruları şunlardır:

- 1) Okulda kendimi güvende hissediyorum.
- 14) Okul bana yeterli ders dışı etkinlik olanakları sunuyor.
- 20) DYK'leri yeterli buluyorum.

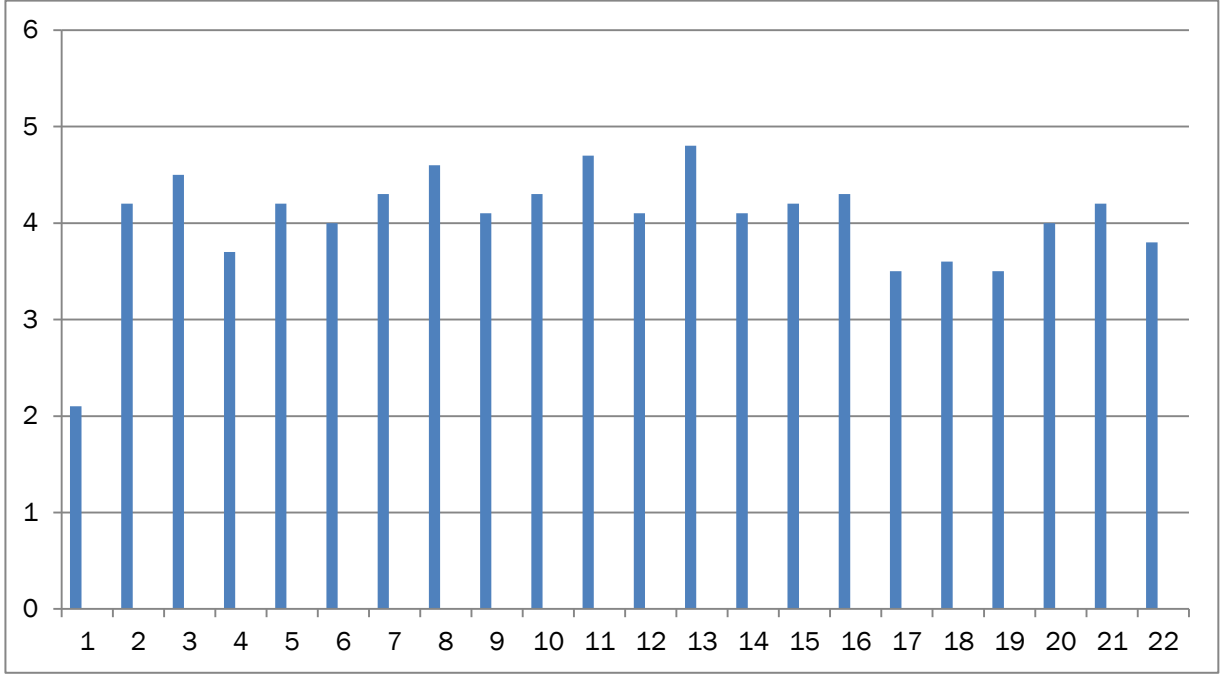
Öğretmen Anketi Sonuçları:



Öğretmenlerimize uyguladığımız 0-5 arasında değerlendirme puanı verdikleri 17 maddelik standart memnuniyet anket sonuçlarına göre memnuniyet düzeylerinin 4 ile 4,6 arasında dağılım gösterdiği tespit edilmiştir. 4 ile en düşük puan alan anket soruları şunlardır:

- 1) Okulun misyonu ve vizyonunu tam olarak biliyorum.
- 2) Okulda eğitim ve yönetim kalitesi sürekli olarak geliyor.
- 3) Okulumuz temiz ve hijyeniktir.

Veli Anketi Sonuçları:



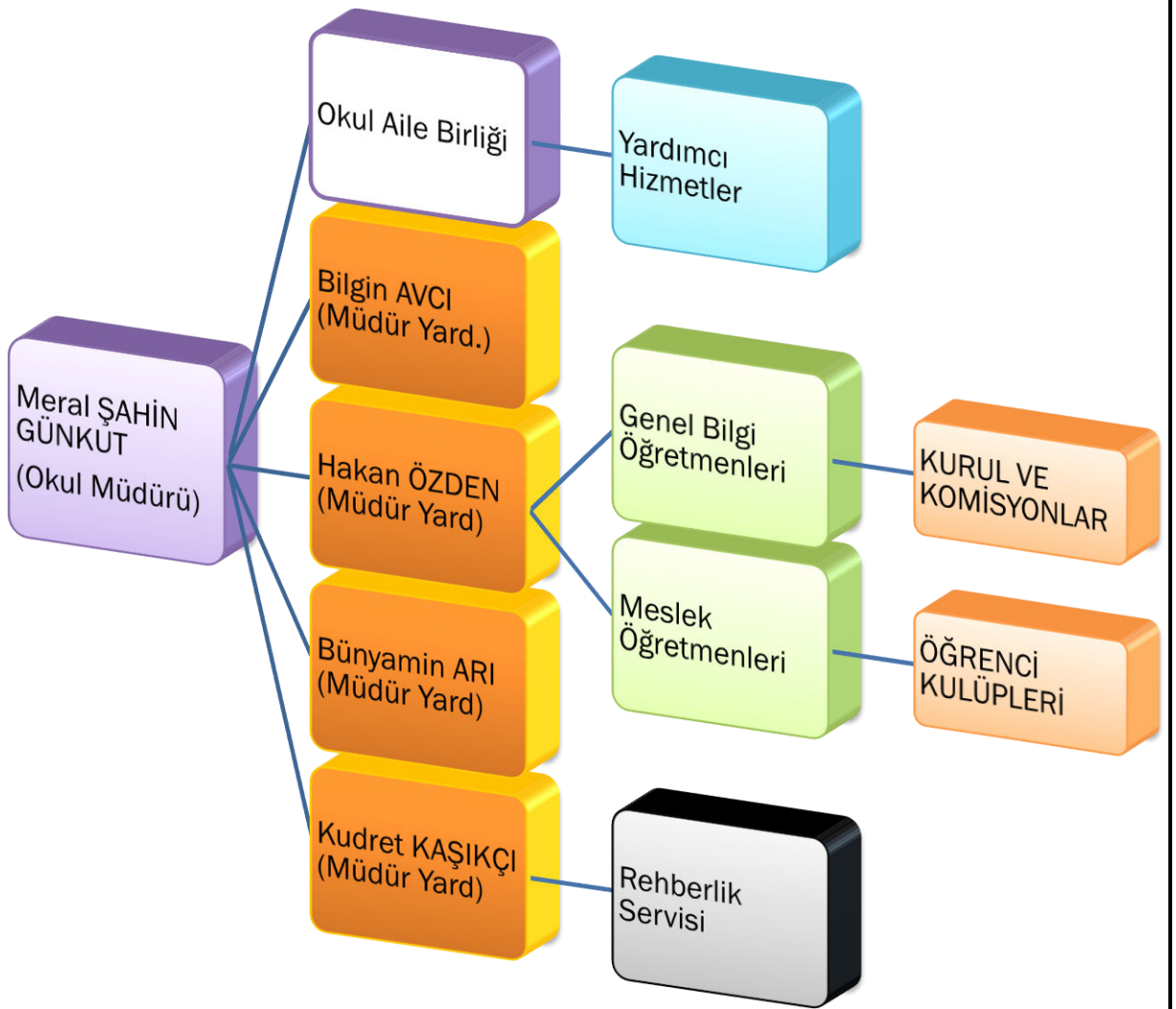
Velilerimize uyguladığımız 0-5 arasında değerlendirme puanı verdikleri 22 maddelik standart memnuniyet anket sonuçlarına göre memnuniyet düzeylerinin 2,1 ile 4,8 arasında dağılım gösterdiği tespit edilmiştir. 2,1 ile en düşük puan alan anket sorusu şöyledir:

1) Okulun misyonu ve vizyonunu tam olarak biliyorum.

2.7 Kuruluş İçi Analiz

Bu bölümde; teşkilat yapısı, insan kaynaklarının yetkinlik düzeyi, kurum kültürü, teknoloji ve bilişim altyapısı, fiziki ve mali kaynaklara ilişkin analizlere yer verilmiştir.

2.7.1 Teşkilat Şeması



2.7.2 İnsan Kaynakları

Bu bölümde; okulumuz personeline ilişkin nicel veriler ile personelin sahip olduğu niteliklerin analizi yapılmıştır.

Tablo 5. Çalışanların Görev Dağılımı

Çalışanın Ünvanı	Adı Soyadı	Görevleri
Okul /Kurum Müdürü	Meral ŞAHİN GÜNKUT	O.Ö.K Yönetmeliği 78.Madde
Müdür Yardımcısı	Bilgin AVCI Bünyamin ARI Hakan ÖZDEN Kudret KAŞIKÇI	O.Ö.K Yönetmeliği 80.Madde
Alan Şefleri	Enderhan KOCAZEYBEK Cengiz ASLAN Zekeriyya ALMAZ	O.Ö.K Yönetmeliği 85.Madde
Atölye Şefleri	Ali ASLAN Hakan ÖZDEN Güler AKAR	O.Ö.K Yönetmeliği 85.Madde
Zümre Başkanları	Neşet DEMİREZEN Filiz EKİNCİ Kübra KARATAŞ Aslı DOĞAN Erkan HAVAN Şerife Münevver AYDUL Melike ÖZTÜRK Şinasi AYZAZ Gamze DİŞKESER Leyla AKOVA Cennet ÜNAL Abdullah ARSLAN	O.Ö.K Yönetmeliği 86.Madde
Rehber Öğretmenler	Hüseyin TÜRKCAN Sercan ŞİMŞEK	O.Ö.K Yönetmeliği 90.Madde
Yardımcı Hizmetler	TYP Temizlik Personelleri	Temizlik Hizmetlerinin Yürütülmesi

Tablo 6. İdari Personelin Hizmet Süresine İlişkin Bilgiler

Hizmet Süreleri	2024 Yıl İtibarıyla	
	Kişi Sayısı	%
1-4 Yıl	0	0
5-6 Yıl	0	0
7-10 Yıl	1	20
10.....Üzeri	4	80

Tablo 7. Öğretmenlerin Toplam Hizmet Süreleri (Yıl İtibarıyla)

Hizmet Süreleri	Meslek	Kültür	Kadın	Erkek	Toplam
1-3 Yıl	1	2	3	0	3
4-6 Yıl	1	5	6	0	6
7-10 Yıl	3	4	1	6	7
11-15 Yıl	3	7	6	4	10
16-20	1	2	2	1	3
20 ve üzeri	9	6	5	10	15

Tablo 8. Kurumdaki Mevcut Hizmetli / Memur Sayısı

	Görevi	Erkek	Kadın	Eğitim Durumu	Hizmet Yılı	Toplam
1	Memur	0	0	0	0	0
2	Hizmetli (İşkur TYP)	0	3	1 lise 2 ilkokul	1	3

Tablo 9. Okul/kurum Rehberlik Hizmetleri

Mevcut Kapasite				Mevcut Kapasite Kullanımı ve Performans					
Psikolojik Danışman Norm Sayısı	Görev Yapan Psikolojik Danışman Sayısı	İhtiyaç Duyulan Psikolojik Danışman Sayısı	Görüşme Odası Sayısı	Danışmanlık Hizmeti Alan			Rehberlik Hizmetleri ile İlgili Düzenlenen Eğitim/Paylaşım Toplantısı vb. Faaliyet Sayısı		
				Öğrenci Sayısı	Öğretmen Sayısı	Veli Sayısı	Öğretmenlere Yönelik	Öğrencilere Yönelik	Velilere Yönelik
2	2	0	2	1563	21	103	3	7	2

Tablo 10. Öğretmenlerin Eğitim Düzeylerine Göre Dağılımı

Eğitim Düzeyi	Meslek	Kültür	Kadın	Erkek	Toplam
Lisans	14	19	18	15	33
Yüksek Lisans	4	7	5	6	11

Tablo 10. Öğretmenlerin Kariyer Basamaklarına göre Dağılımı

	Meslek	Kültür	Kadın	Erkek	Toplam
Öğretmen	5	11	11	5	16
Uzman Öğretmen	12	15	11	16	27
Baş Öğretmen	1	0	0	1	1

Tablo 11. Öğretmenlerin İstihdam Durumuna Göre Dağılımı (2024)

İstihdam Tipi	Kişi Sayısı
Kadrolu	43
Sözleşmeli	1
Görevlendirme	1
Ücretli	7

2.7.3 Teknolojik Düzey

Okulumuzun teknolojik altyapısı ve teknolojiyi kullanabilme düzeyine ilişkin analizi yapılmıştır.

Tablo 12. Teknolojik Araç-Gereç Durumu

Araç-Gereçler	Mevcut Durum	İhtiyaç
Akıllı Tahta Sayısı	26	0
Eğitim Amaçlı Bilgisayar	110	0
Taşınabilir Bilgisayar Sayısı	3	0
Projeksiyon Sayısı	6	0
Eğitim Yazılımları	6	0
Mürekkep Püskürtmeli Yazıcı	3	0
Ses Sistemi	4	0
Renkli Yazıcı Sayısı	3	0
TV Sayısı	3	0
Büroda Kullanılan Bilgisayar	14	0
Fotokopi Makinası Sayısı	3	0
İnternet Bağlantısı	Fiber	0
Okul Yönetim Yazılımları	2	0
Video Kamera	1	0
Hopörlör	14	0
Yazıcı Sayısı	20	0
Güvenlik Kamera Sayısı	31	0
Fotoğraf Makinesi	1	0

Tablo 13. Fiziki Mekân Durumu

Fiziki Mekân	Var	Yok	Adedi	İhtiyaç
Öğretmen Çalışma Odası	VAR		1	0
Ekipman Odası		YOK	0	
Kütüphane	VAR		1	0
Rehberlik Servisi	VAR		2	0
Resim Odası		YOK	0	1
Müzik Odası		YOK	0	1
Çok Amaçlı Salon	VAR		1	0
Spor Salonu		YOK	0	1
Tuvalet	VAR		8	0
Lavabo	VAR		32	0
Arşiv	VAR		1	0
Mescit	VAR		2	0
Şeflik Odası	VAR		3	0
Proje Odası	VAR		1	0
Robotik Kodlama Atölyesi	VAR		1	0
Bilgisayar Laboratuvarı	VAR		6	1
Fen Laboratuvarı	VAR		1	0

2.7.4 Mali Kaynaklar

Okul/Kurumun mali kaynak analizi ařađıda belirtilmiřtir.

Tablo 14. Kaynak Tablosu

Kaynaklar	2023	2024	2025	2026	2027	2028
Genel Bütçe	483.000	500000	550000	600000	700000	800000
Okul Aile Birliđi	100000	150.000	225000	300000	350000	450000
Özel İdare	0	0	0	0	0	0
Kira Gelirleri	0	0	0	0	0	0
Döner Sermaye	0	0	0	0	0	0
Dıř Kaynak/Projeler	0	0	0	0	0	0
Diđer	0	0	0	0	0	0
TOPLAM	583000	650000	775000	900.000	1050.000	1250.000

Not: Merkezi Bütçe kaynaklarında Personel Maař ve Ücret Ödemeleri ile Sabit Fatura Ödemeleri dahil edilmemiřtir. Ayrıca kantin kira gelirleri Okul Aile Birliđi ierisine dahil edilmiřtir.

Tablo 15. Gelir-Gider Tablosu

YILLAR	2021		2022		2023	
	GELİR	GİDER	GELİR	GİDER	GELİR	GİDER
Temizlik		6350		4600		83900
Küçük Onarım		1332		0		186200
Bilgisayar Harcamaları		172900		255000		75000
Büro Makinaları Harcamaları		564500		0		115000
Telefon		445		560		1006
Spor Malzemeleri		0		7500		13000
Kırtasiye		3540		10000		9500
GENEL		749.067		277.660		483.606

2.7.5 İstatistiki Veriler

Okul/kurumla ilgili her türlü sayısal veriler geriye dönük olarak (en az 3 yıllık) verilir. İstatistiki veriler kapsamında incelenecek hususlar;

Tablo 16. Öğrenci Durumu Tablosu(2023-2024)

Öğrenci Durumu	Mevcut
Kız Öğrenci Sayısı:	218
Erkek Öğrenci Sayısı:	345
Toplam Öğrenci Sayısı:	563
Kadrolu Öğretmen Sayısı:	44
Toplam Öğretmen Sayısı	52
Öğretmen başına düşen öğrenci sayısı	10,8
Toplam Sınıf/Şube Sayısı	20
Sınıf başına düşen öğrenci sayısı	28,1
Toplam derslik sayısı	18
Derslik başına düşen öğrenci sayısı	31,3
Sınıf mevcudu en fazla olan sınıf mevcudu	40
Sınıf mevcudu en az olan sınıf mevcudu	10
Öğrenci Başına Düşen Toplam Gider Miktarı (Maaş + Ekders + Faturalar)	4000
Eğitim Öğretim yılı başındaki aktif öğrenci sayısı	596
Eğitim Öğretim yılı sonundaki aktif öğrenci sayısı	563
Devamsızlığı 40 Üstünde Olan Öğrenci Sayısı	33
Takdir Alan Öğrenci sayısı (2023-2024 1.Dönem)	42

Teşekkür Alan Öğrenci sayısı (2023-2024 1.Dönem)	41
Onur Belgesi Alan Öğrenci Sayısı (2023-2024 1.Dönem)	26
Sınıf Geçen Öğrenci Sayısı(2022-2023)	435
Sınıf Tekrarına Kalan Öğrenci Sayısı (2022-2023)	26
12.Sınıf sonunda mezun olma oranı	%76
Taşınmalı Kapsamındaki Öğrenci Sayısı	7
Kaynaştırma Eğitim Kapsamındaki Öğrencisi Sayısı	37
Öğretmen Çocuğu Sayısı	2
Yetim ve Öksüz Öğrenci Sayısı	10
Anne Babası Ayrı Olan Öğrenci Sayısı	21
Disiplin Cezası Alan Toplam Öğrenci Sayısı (2023-2024)	40
Kınama Cezası Alan Öğrenci Sayısı (2023-2024)	13
Kısa Süreli Uzaklaştırma Cezası Alan Öğrenci Sayısı(2023-2024)	27
Okulumuzda Düzenlenen Toplam Gezi Sayısı 2023-2024)	19
Gezilere Katılan Toplam Öğrenci Sayısı (2023-2024)	576
Gezilere Katılan Toplam Öğretmen Sayısı (2023-2024)	37

Tablo 17. Özürsüz Devamsızlık Topamları (2023-2024 1 .Dönem)

	0 Gün	1-4 Gün	5 Gün	6-9 Gün	10 Gün	11 Gün ve Üstü
ERKEK	5,47	37,60	1,42	12,80	0,71	2,02
KIZ	4,67	23,65	1,45	7,35	0,13	2,73

Tablo 18. Yıllara Göre 9.Sınıf Kontenjan Dağılımı

	2020-2021	2021-2022	2022-2023	2023-2024	2024-2025
9.Sınıf	204	204	200	200	170

Tablo 19. Yıllara Göre 9.Sınıfa Gelen Öğrencilerin Taban OAP Dağılımı

	2020-2021	2021-2022	2022-2023	2023-2024
9.Sınıf	49,24	63,24	71,79	68,89

Tablo 20. Yıllara Göre Üniversiteye Yerleşme Oranı

	2019-2020	2020-2021	2021-2022	2022-2023
12.Sınıf	35	23	23	10

Tablo 21. Yarışmalarda Alınan Derecelerin Dağılımı (2023-2024)

	Dereceler	Resim	Şiir	Kompozisyon	Atletizm	Güreş	Wushu	Kıck Boks
İL	Birincilik	1				1		
	İkincilik	-					2	1
	Üçüncülük	1						
İLÇE	Birincilik	2	1	1		1		
	İkincilik	-		1				
	Üçüncülük	-	1	1	1	1		

**Tablo 22. Öğrencilerin Genel Bilgi Derslerine İlişkin Başarı Durumları
(2023-2024 1 .Dönem)**

0 - 49,99 Geçmez	50-59,99 Geçer	60-69,99 Orta	70-84,99 İyi	85-1000 Pekiyi	1.Dönem Ortalaması
41,88	24,77	14,77	14,46	4,13	51,71

**Tablo 23. Öğrencilerin Atölye ve Laboratuvar Derslerine İlişkin Başarı Durumları
(2023-2024 1 .Dönem)**

0 - 49,99 Geçmez	50-59,99 Geçer	60-69,99 Orta	70-84,99 İyi	85-1000 Pekiyi	1.Dönem Ortalaması
25,38	19,93	10,43	18,11	25,85	65,54

Tablo 24. Okulun Sahip Olduğu Belgeler ve Geçerlilik Süreleri

Belge Türü	Geçerlilik Süresi
e-Twinning Okulu Belgesi	2023 Eylül -2026 Eylül
Okulum Temiz Belgesi	02.10.2024
Sıfır Atık Belgesi Temel Seviye	03.11.2025
Ulusal Kalite Etiket	-
Çevre Beratı	-

Tablo 25. Okul Proje Faaliyetleri

Proje Adı	Gerçekleşme Tarihi
Erasmus + KA102 Lojistik Hizmetlerinde Yeni Yaklaşımlar Stajı	2020-2022
Erasmus +KA229 Let's make our world cool again	2020-2024
Tübitak 4006 Fuar Sergisi	2019
Tübitak 4006 Fuar Sergisi	2024
E-Twinning / Küresel Isınma Farkındalığı	2020
E-Twinning / Stay safe and healthy	2021
E-Twinning / Let's make our world cool again	2021
E-Twinning / Our roots and our values	2022
E-Twinning / I 'am transformet by ard	2023
E-Twinning / Recycled ard	2023
Genç Biz REYESA şirketi Projesi	2021
Sıfır Atık Uygulayan En İyi Okul	2024

2.8 Çevre Analizi (PESTLE)

Çevre analiziyle okul/kurum üzerinde etkili olan veya olabilecek politik, ekonomik, sosyo-kültürel, teknolojik, yasal çevresel dış etkenlerin tespit edilmesi amaçlanmıştır.

Tablo26 . PESTLE Analiz Tablosu

Politik-Yasal etkenler	Ekonomik etkenler
<p>1-Bakanlığımızca, öğrenci merkezli eğitim yaklaşımları, mesleki eğitimde modüler eğitim sistemi, mesleki eğitim, görevde yükselme ve kariyer basamakları vb. konulardaki geliştirilen politikalar olumlu etkilemektedir.</p> <p>2-Ücretsiz ders kitabı uygulaması devam etmektedir.</p> <p>3-Destek personeli ve güvenlik personeli ihtiyaçlarımıza yönelik kalıcı çözümler oluşturulmamıştır.</p> <p>4-Sıfır Atık ,Temiz Okul ,Güvenli Okul uygulamaları okullarımızın hizmet standartlarını desteklemektedir.</p>	<p>1-Okulumuzun bulunduğu çevrenin ekonomik düzeyi yüksektir.</p> <p>2-İş imkanları çeşitli ve fazladır.</p> <p>3-Ticaret odaları ,Hayırseverler ,İş insanları fazladır</p> <p>4-İşsizlik oranları düşüktür.</p> <p>5-Mal-ürün ve hizmetlere erişim ve satın alma imkânları açısından zengindir.</p>
Sosyokültürel etkenler	Teknolojik etkenler
<p>1-Ailelerin ve öğrencilerin bilinçlenmelerine yönelik gerek resmi gerekse özel kuruluşlar ve sivil toplum örgütlerinin faaliyetleri fazladır.</p> <p>2-İş olanaklarının fazla olmasına bağlı olarak göç oranı ve nüfus artış hızı yüksektir.</p> <p>3-Göç almasına bağlı olarak kültürel zenginliğe sahiptir.</p> <p>4-Farklı kültürlerin beraber olmasına bağlı olarak hemşehircilik fazladır.</p> <p>5-Genç kuşakta ait oldukları üst ve alt kültürel değerleri tanıma, sahip çıkma ve yaşatma davranışları yüksek değildir.</p>	<p>1-Okulumuzun teknolojik imkanları ve okul öğretmenlerinin teknoloji okuryazarlığı yüksektir.</p> <p>2-E-Devlet uygulamaları bir çok alanda resmi işlerin hızlanmasına ve kurumlar üzerindeki iş yükünün azalmasına olumlu etki yapmıştır.</p> <p>3-Dijital Platformlar üzerinden uzaktan eğitim imkânları öğrenciler arasında fırsat eşitliği sağladığı gibi eğitim düzeylerinin ve ilgi alanlarındaki gelişimlerine olumlu etki yapmıştır.</p>
• Çevresel Etkenler	
<p>1-Okulumuzun bulunduğu alan dünyanın ve ülkemizin en önemli fay hattı üzerinde yer almakta olup tarihsel süreçte büyük yıkımlara neden olmuş çok sayıda büyük depremlere sahne olmuştur.</p> <p>2-İlimiz ve İlçemiz Ülkemizin en yoğun sanayi alanı olması nedeniyle çevre kirliliği yüksektir.</p> <p>3-Şehrimiz gerek il içinden gerekse il dışından turist çekecek kadar doğal güzelliklere sahiptir.</p>	

2.9 Güçlü ve Zayıf Yönler ile Fırsatlar ve Tehditler (GZFT) Analizi

Okul/kurumun güçlü ve zayıf yönleri ile okul/kurum dışında oluşabilecek fırsatlar ve tehditler belirlenmiştir.

Tablo 27.GZFT Listesi

İç Çevre	
Güçlü Yönlerimiz	Zayıf Yönlerimiz
Tüm öğrencilerin işletmelerde beceri eğitiminden yararlanıyor olması .	İdareci ve Öğretmen sirkülasyonun fazla olması
Kadrolu ve tecrübeli bir öğretmen kadrosuna sahip olmak	Üniversite yerleşme oranlarımızın düşük olması
Meslek liseleri içinde en yüksek ortalama ile öğrenci alan ve kontenjanını dolduran 2. Okul olmamız	Haftalık Ders yükünün fazla olmasından dolayı sosyal-kültürel-sportif faaliyetlere zaman kalmaması
Alan laboratuvarlarımızın teknolojik donanım ve kapasitesinin iyi olması	Kapalı Spor salonunun olmaması
Çok amaçlı Salonumuzun ve Kütüphanemizin olması	Velilerin Sosyo- Kültürel ve Ekonomik yönden zayıf olması
Okulumuzdaki alan ve dallara talebin güçlü olması	Öğrencilerimizin temel becerilerinin zayıf olması
Demokratik, şeffaf ve eleştiriye açık ve işbirliğine dayalı çalışma ortamımız	Okulumuza yerleşen öğrenciler arasındaki akademik düzey farkın fazla olması
Okul İdaresinin değişime , gelişime açık olması	Veli faaliyete katılım ,ilgi ve desteğinin düşük kalması
Ulaşım ve okula erişimin kolaylığı	Kadrolu Memur ve Hizmetlilerimizin olmaması
Zorunlu hizmet alanı kapsamında olmamız	Güvenlik Görevlimizin olmaması

Dış Çevre	
Fırsatlarımız	Tehditlerimiz
Pandemi sürecinde Meslek Liselerinin öneminin anlaşılması ve talebin artması	Öğrencilere yönelik çeldiricilerin çeşitlenmesi ve artması
Bakanlığımıza Hazineden ayrılan payın yüksek olması	Ekonomide alınan tasarruf tedbirleri kapsamında ödeneklere yönelik gelebilecek kısıtlamalar
Bakanlık içerisinde Genel Müdürlüğümüze ayrılan payın fazla olması	Lisans programlarına geçişte öğrencilerin alan birikimlerine yönelik destek ve teşvikleri olmaması
Çevremizdeki işletmelerin işbirliğine açık olması	Sigara başta olmak üzere bağımlılık yapıcı madde kullanım yaşının düşmesi ve yaygınlaşması
Büyükşehir ve Körfez Belediyesinin Eğitim kurumlarına destekleri	Ekonomik koşullarda meydana gelebilecek olumsuzlukların okul terk ve devamsızlıklarına etkisi
Yakın çevrede mezunlarımıza istihdam yaratacak iş olanaklarının fazla olması	Eğitim öğretimin ve eğitimli birey olmanın öneminin toplumdaki karşılığının düşmesi
Ara elemana yönelik talebin artması	Okulumuza yönelik güncel olmayan yanlış algılar ve önyargılar

2.10 Tespit ve İhtiyaçların Belirlenmesi

Bu bölüm durum analizi çerçevesinde gerçekleştirilen tüm çalışmalardan elde edilen veriler; paydaş anketleri, toplantı tutanakları vs. göz önünde bulundurularak özet bir bakış geliştirilmesi sürecidir. Okul Durum analizi başlıklarındaki konularla ilgili tespit ve ihtiyaçlarını belirtilmiştir.

1. Ailelerin sosyo-ekonomik düzeylerinin düşük olması
2. Velilerin okula ve öğrencilere karşı ilgilerinin düşük olması
3. Öğrenci devamsızlıklarının fazla olması
4. Eğitimine devam etmek istemeyen öğrencilerin ve ailelerin olması
5. Öğrencilerin motivasyonlarının ve akademik anlamdaki becerilerinin düşük olması
6. Haberleşme ve iletişim araç ve gereçlerinin gençler tarafından olumsuz kullanılması
7. Öğrencilerin okul kütüphanesinden yeterince faydalanmamaları
8. Öğrencilerin gelecek planlamaları konusunda yeterince istekli ,bilgili ve bilinçli olmaması
9. Üniversite yerleşme oranlarımızın düşük olması
10. Mezun olan öğrencilerin ara elemen olarak istihdam edilmek ve çalışmak istememeleri
11. Ortaöğretimde akademik başarısı düşük olan öğrencilerin önemli bir bölümünün Anadolu lisesine yerleşemeyip meslek lisesine zorunlu olarak yerleşmiş öğrencilerden oluşması
12. Okulumuza yerleşen öğrenciler arasındaki akademik farkların fazla olması
13. Kültür derslerinin sayısının ve müfredatlarının öğrencilere ağır gelmesi
14. Haftalık toplam ders saati yükünün fazla olması
15. Öğrencilerin yeterince beslenememeleri ve uykusuz olarak okula gelmeleri
16. MESEM uygulamasının yararlı olmasına rağmen meslek liseleri kapsamında yürütülmesi olumsuz etkiler yaratmaktadır.
17. Okulda yürütülen etkinliklere katılan öğrenci oranının düşük olması
18. Düşük ücretlere yoğun çalışan ebeveynlerin çocuklarına ayırdıkları zamanın azalması
19. Toplumsal değişime bağlı olarak boşanma oranlarının artması beraberinde anne baba ayrı öğrencilerin sayısını arttırması
20. Okulumuzun güvenlik görevlisinin olmaması
21. Etkinlikler için araç temini notasında zaman zaman belediye imkanlarının yetersiz kalması
22. Okul iç ve dış cephe boyasının eskimiş olması
23. Kadrolu hizmetlilerimizin olmaması
24. İdareci ve öğretmenlere yönelik gerek zorunlu gerekse gönüllük esaslı merkezi veya yerel hizmetiçi eğitimlerin eğitim öğretim dönemi içerisinde yürütülmesi

3.BÖLÜM

GELECEĞE BAKIŞ

3.1 MİSYONUMUZ

Türk Milli Eğitiminin temel amaçları doğrultusunda, yaşam boyu öğrenme ilkesini benimsemiş, mesleki eğitimin temel bilgi ve becerilerini kazanmış, kendini geliştirebilen, toplum bilincine sahip kendine güvenen bireyler yetiştirmek

3.2 VİZYONUMUZ

Öğrencilerimizin, tüm potansiyellerini bütüncül bir yaklaşımla geliştiren; yaratıcı, üretken, mesleğinin gerektirdiği bilgi, beceri ve iş disiplinine sahip, ara eleman değil aranan meslek elamanlarının yetiştirildiği meslek lisesi olmak.

3.3 TEMEL DEĞERLERİMİZ

1-Kişilere yönelik temel değerlerimiz:

Adalet, Eşitlik, Empati, Güven , Erişilebilirlik, Çözüm odaklılık, Saygı ve Sevgi Hoşgörü, Fırsat Eşitliği,

2-Süreçlere yönelik temel değerlerimiz:

Adanmışlık, Aidiyet, Devlet ve Millet Sevgisi ,Yenilikçilik, Şeffaflık, İşbirliği, Hukuka Uygunluk, Çevreye Duyarlılık

3-Performansa yönelik temel değerlerimiz:

Kalite Odaklılık, Profosyonellik , Proaktiflik, Reaktiflik, Hesap verilebilirlik, Yeterlilik

3.4 Amaç, Hedef ve Performans Göstergesi ile Stratejiler

TEMA 1 : EĞİTİM VE ÖĞRETİME ERİŞİM

Tablo 28. Amaç, Hedef, Gösterge ve Stratejilere İlişkin Tablolar

TEMA	EĞİTİM-ÖĞRETİME ERİŞİM ve KATILIM								
Amaç 1	Öğrencilerin eğitim ve öğretime etkin katılımlarıyla süreci tamamlamalarını sağlamak.								
Hedef 1.1	Öğrencilerin okula erişim, devam ve okulu tamamlama oranları artırılacaktır.								
Performans Göstergeleri	Hedefe Etkisi	Başlangıç Değeri	2024	2025	2026	2027	2028	İzleme Sıklığı	Rapor Sıklığı
PG 1.1.1 Bir eğitim ve öğretim yılında devamsızlık süresi 20 günden (mazeretli ve mazeretsiz) fazla olan öğrenci oranı (%)	%30	30	30	25	20	15	10	Haftalık	Haftalık
PG 1.1.2 Bir eğitim ve öğretim yılında sınıf tekrar eden öğrenci oranı (%)	%20	26	20	18	16	14	12	Dönemlik	1.Dönem sonları 2.Dönem sonları
PG 1.1.3 Bir eğitim ve öğretim yılında örgün eğitimden ayrılan öğrenci oranı (%)	%30	8	8	7	6	5	4	Haftalık	Aylık
PG 1.1.4 Okula kayıt olanların son sınıfta yıl sonu mezun olma oranı (%)	%10	80	80	82	84	86	88	Yıl Sonu	Yıllık
PG 1.1.5 9.Sınıf okul kontenjanına göre yerleşme oranı (%)	%10	100	100	100	100	100	100	Bir defa	1.Dönem başı
Koordinator Birim	A1H1 EKİBİ								
İş birliği Yapılacak Birimler	Rehberlik Servisi, Sınıf Rehber Öğretmenleri, Alan ve Zümre Başkanları,								
Riskler	*Okulumuzun alım bölgesindeki okulların değişmesi *Mevzuatlarda yapılabilecek düzenlemeler *Devamsızlık Af uygulamaları * Devamsızlıklar, *,Göç ve Demografik yapıda meydana gelebilecek değişiklikler * Ekonomik gelişmeler								

Stratejiler	<p>S1. Öğrencilerin devamsızlık nedenleri belirlenecek, öğrenci ve veli iş birliğiyle bu nedenleri ortadan kaldırmaya yönelik çalışmalar yürütülecektir.</p> <p>S2. Öğrenci devamsızlığının olumsuz etkilerini azaltmaya yönelik eksik kazanımların giderilmesi, sosyal etkinlikler, uzaktan öğrenme olanaklarına ilişkin farkındalık çalışmaları gibi telafi tedbirleri alınacaktır.</p> <p>S3. Okul ortamının öğrenciler için cazip hale gelmesini sağlayacak sosyal, sportif vb. imkânlar artırılacaktır.</p> <p>S4. Sınıf tekrarı nedenleri araştırılarak buna yönelik önleyici tedbirler geliştirilecektir.</p> <p>S5. Öğrencilerin örgün eğitimden ayrılma nedenleri araştırılıp okul kaynaklı nedenlerin ortadan kaldırılmasına yönelik tedbirler alınacaktır.</p> <p>S6. Özel eğitim ihtiyacı olan öğrencilerin uygun alanda eğitim alabilmeleri için rehberlik ve yönlendirme faaliyetleri yapılacaktır.</p> <p>S7. Öğrencilerin okula, okul kültürüne ve eğitim alacakları alana uyumunu güçlendirmek için çalışmalar yürütülecektir.</p>
Maliyet Tahmini	50.000 TL
Tespitler	<p>1-Ailelerin sosyo-ekonomik düzeylerinin düşük olması</p> <p>2-Velilerin okula ve öğrencilere karşı ilgilerinin düşük olması</p> <p>3-Öğrenci devamsızlıklarının fazla olması</p> <p>4-Eğitimine devam etmek istemeyen öğrencilerin ve ailelerin olması</p> <p>5-Öğrencilerin motivasyonlarının ve akademik anlamdaki becerilerinin düşük olması</p>
İhtiyaçlar	<p>Uyum Haftası kapsamında Oryantasyon</p> <p>Alan seçme sürecinde veli ve öğrencilere yönelik eğitim ve yönlendirme</p> <p>Sınıf rehberlik faaliyetleri</p> <p>Okul rehberlik faaliyetleri</p> <p>Sınıf geçme devam devamsızlık ve disiplin yönetmeliğine yönelik seminerler</p> <p>Motivasyon seminerleri</p> <p>Etkili ders çalışma ,Etkili öğrenme seminerleri</p> <p>Kariyer günleri etkinlikleri</p>

TEMA	EĞİTİM-ÖĞRETİME ERİŞİM ve KATILIM								
Amaç 1	Öğrencilerin eğitim ve öğretime etkin katılımlarıyla süreci tamamlamalarını sağlamak.								
Hedef 1.2	Öğrencilerin ders dışı etkinliklere katılım oranları artırılabacaktır.								
Performans Göstergeleri	Hedef Etkisi	Başlangıç Değeri	2024	2025	2026	2027	2028	İzleme Sıklığı	Rapor Sıklığı
PG 1.2.1 Bir eğitim ve öğretim yılında bilimsel, sosyal, kültürel, sanatsal ve sportif alanlarda kurum içi ve kurum dışı en az iki faaliyete katılan öğrenci oranı (%)	%40	25	25	30	35	40	45	Haftalık	Aylık
PG 1.2. Bir eğitim ve öğretim yılında en az iki toplum hizmeti faaliyetine katılan öğrenci oranı (%)	%40	20	20	25	30	35	40	Haftalık	Aylık
PG 1.2.3 Bir eğitim ve öğretim yılında yerel, ulusal ve uluslararası proje, yarışma vb. etkinliklere katılan öğrenci oranı (%)	%20	10	10	15	20	25	30	Haftalık	Aylık
Koordinatör Birim	A1H2 EKİBİ								
İş birliği Yapılacak Birimler	Rehberlik Servisi, Sınıf Rehber Öğretmenleri, Kulüp Danışman Öğretmenleri								
Riskler	Ulaşım imkanları, Öğrenci talep yetersizliği, Veli desteğinin düşük kalması								
Stratejiler	<p>S1. Her bir öğrencinin bir kulüp faaliyetinde aktif olarak yer alması sağlanarak kulüp faaliyetlerinin etkinliği artırılabacaktır.</p> <p>S2. Öğrencilerin seviyelerine uygun olarak toplumsal sorunların çözümüne katkı sağlamak amacıyla afet ve acil durum, çevre, eğitim, spor, kültür ve turizm, sağlık ve sosyal hizmetler alanlarında toplum hizmeti faaliyetlerine katılımları artırılabacaktır.</p> <p>S3. Öğrencilerin yerel, ulusal ve uluslararası proje ve yarışmalara katılımları teşvik edilecektir.</p> <p>S4. Okulda eğitimi verilen meslek alanlarının öğretim programı kazanımlarına uygun olarak kurum dışı etkinliklere katılım teşvik edilecektir.</p> <p>S5. Okulda oluşturulacak bilim kulübü aracılığıyla yerel düzeyde etkinliklerin düzenlenmesi sağlanacaktır.</p> <p>S6. Sektörle iş birliği içerisinde yürütülen bilimsel, sosyal, kültürel, sanatsal ve sportif alanlardaki faaliyetler artırılabacaktır.</p>								
Maliyet Tahmini	100.000 TL								

Tespitler	Okulda yürütülen etkinliklere katılan öğrenci oranının düşük olması Düşük ücretlere yoğun çalışan ebeveynlerin çocuklarına ayırdıkları zaman az Anne baba ayrı öğrenci sayısının fazla olması Ulaşım noktasında araç yetersizliği yaşanması
İhtiyaçlar	Sosyal etkinliklerin planlanıp sosyal etkinlik planının Ekim ayında tamamlanması Araç için gerekli yazışmaların en az 1 ay önceden yapılması Okul Aile Birliği imkanlarının kullanılması Velilerin servis araç imkanlarının araştırılması Sponsor olabilecek çözüm ortakları oluşturulması

TEMA 2 : EĞİTİM-ÖĞRETİMDE KALİTE

TEMA 2		EĞİTİM-ÖĞRETİMDE KALİTE								
Amaç 2		Ulusal ve uluslararası alanda mesleki yeterliliği ile kabul gören, mesleki değerlere sahip, yaratıcı, yenilikçi, girişimci, üretken, ekonomiye değer katan ehil işgücü yetiştirilmesi sağlanacaktır.								
Hedef 2.1		Öğrencilerin genel derslerdeki başarı ortalamaları artırılabacaktır.								
Performans Göstergeleri	Hedefe Etkisi	Başlangıç Değeri	2024	2025	2026	2027	2028	İzleme Sıklığı	Rapor Sıklığı	
PG 2.1.1 Matematik dersi not ortalaması	%20	32	35	40	45	50	55	Yazılı Sonrası	1.Dönem 2.Dönem sonları	
PG 2.1.2 Türk dili ve Edebiyatı dersi not ortalaması	%20	42	50	55	60	65	70	Yazılı Sonrası	1.Dönem 2.Dönem sonları	
PG 2.1.3 Tüm Ortak dersler genel not ortalaması	%20	56	58	60	63	65	70	Yazılı Sonrası	1.Dönem 2.Dönem sonları	
PG 2.1.4 Yabancı dil dersleri not ortalaması	%20	61	65	68	70	72	75	Yazılı Sonrası	1.Dönem 2.Dönem sonları	
PG 2.1.5 Öğrenci başına okunan kitap ortalaması	%20	3	5	8	10	12	15	Aylık	1.Dönem 2.Dönem sonları	
Koordinatör Birim	A2H1 EKİBİ									
İş birliği Yapılacak Birimler	Sınıf Rehber Öğretmenleri, Genel Bilgi Dersleri Zümre Başkanları									
Riskler	Okulun öğrenci alım bölgesinde meydana gelebilecek değişiklikler									
Stratejiler	<p>S1. Öğrencilerin genel derslerdeki kazanım eksiklikleri tespit edilerek destekleme ve yetiştirme kurslarıyla akademik yeterliklerinin artırılması sağlanacaktır.</p> <p>S2. Uzaktan eğitim videoları aracılığıyla öğrencilerin tamamlayıcı ve destekleyici eğitim almaları sağlanacaktır.</p> <p>S3. Okulda düzenlenen münazara, panel vb. etkinlikler vasıtasıyla öğrencilerin dili kullanma ve kendilerini ifade etme becerileri geliştirilecektir.</p> <p>S4. Öğrencilerin kitap okumasını teşvik etmek için etkinlikler düzenlenecektir.</p> <p>S5. Okul içinde makale, kompozisyon yazma, resim yapma vb. yarışmalar düzenlenecek ve öğrencilerin ödüllendirilmesi sağlanacaktır.</p> <p>S6. Derslerde proje tabanlı yöntem kullanılarak öğrencilerin analiz, sentez ve değerlendirme becerilerinin geliştirilmesi sağlanacaktır.</p> <p>S7. Her bir öğrencinin hazır bulunuşluk seviyesine uygun en az bir proje ve etkinliğe katılması sağlanacaktır.</p>									

Maliyet Tahmini	20.000 TL
Tespitler	Okula yerleşen öğrenciler arasındaki akademik düzey farkının fazla olması Öğrencilerin okul kütüphanesinden yeterince faydalanmamaları Öğrencilerin gelecek planlamaları konusunda yeterince istekli ,bilgili ve bilinçli olmaması Ortaöğretimde akademik başarısı düşük olan öğrencilerin önemli bir bölümünün Anadolu lisesine yerleşemeyip meslek lisesine zorunlu olarak yerleşmiş öğrencilerden oluşması Kültür derslerinin sayısının ve müfredatlarının öğrencilere ağır gelmesi Haftalık toplam ders saati yükünün fazla olması Öğrencilerin yeterince beslenememeleri ve uykusuz olarak okula gelmeleri Öğrencilerin kütüphane kullanım oranlarının düşük olması
İhtiyaçlar	Okumayı teşvik edici ödevlendirmeler artırılır Dijital içerik platformlarının kullanımı teşvike edilir

TEMA 2		EĞİTİM-ÖĞRETİMDE KALİTE							
Amaç 2		Ulusal ve uluslararası alanda mesleki yeterliliği ile kabul gören, mesleki değerlere sahip, yaratıcı, yenilikçi, girişimci, üretken, ekonomiye değer katan ehil işgücü yetiştirilmesi sağlanacaktır.							
Hedef 2.2		Öğrencilerin mesleki beceri ve yetkinlikleri geliştirilecektir.							
Performans Göstergeleri	Hedef Etkisi	Başlangıç Değeri	2024	2025	2026	2027	2028	İzleme Sıklığı	Rapor Sıklığı
PG 2.2.1 Meslek dersleri yıl sonu puan ortalaması	%10	65	68	70	72	75	80	Yazılı Sonrası	1.Dönem 2.Dönem sonları
PG 2.2.2 Beceri eğitimi yıl sonu puan ortalaması	%10	75	77	80	83	85	90	Yazılı Sonrası	2.Dönem sonu
PG 2.2.3 Beceri eğitimi alan öğrencilerden işletmenin öğrenci becerileri ile ilgili memnuniyet oranı	%20	%70	75	80	85	90	95	Aylık	Dönemlik
PG 2.2.4 Beceri eğitimi alan öğrencilerden işletmenin mesleki etik ile ilgili memnuniyet oranı	%10	%65	70	75	80	85	90	Aylık	Dönemlik
PG2.2.5. Öğrencilerin beceri eğitimi aldıkları işletmeden memnuniyet oranı	%10	%65	70	75	80	85	90	Aylık	Dönemlik
PG2.2.6. Yeşil becerilerle ilgili hazırlanan en az bir etkinlik/projeye katılan öğrenci oranı	%10	30	35	50	75	100	150	Dönemlik	1.Dönem 2.Dönem sonları
PG2.2.7. Öncelikli olarak yapay zekâ, ileri teknoloji vb. konularda üretilen proje sayısı	%10	3	4	5	7	8	10	Dönemlik	1.Dönem 2.Dönem sonları
PG2.2.8. Öncelikli olarak yapay zekâ, ileri teknoloji vb. alanlarda yerel, ulusal ve uluslararası boyutlarda katılım sağlanan etkinlik sayısı	%10	2	3	4	5	5	5	Dönemlik	1.Dönem 2.Dönem sonları
PG2.2.9. Buluş, patent, marka ve faydalı model başvuru sayısı	%10	2	3	3	4	4	5	Dönemlik	1.Dönem 2.Dönem sonları
Koordinatör Birim	A2H2 BİRİMİ								

İş birliđi Yapılacak Birimler	Alan Şefleri ve Öğretmenleri
Riskler	Okulun öğrenci alım bölgesinde meydana gelebilecek deđişiklikler
Stratejiler	<p>S1. Meslek derslerinde proje tabanlı yöntem kullanılarak öğrencilerin analiz, sentez ve deđerlendirme becerilerinin geliştirilmesi sağlanacaktır.</p> <p>S2. Bakanlık tarafından hazırlanan eğitim-iş ahlakı ve öğrenci yeterlilikleri anketlerinin işletmeler ve öğrenciler tarafından doldurması sağlanacaktır. Anket sonuçları deđerlendirilerek sonuçlara uygun stratejiler belirlenecektir.</p> <p>S3. Öğrencilerin atölye ve laboratuvar derslerinde fiziki mekân sorumluluđu alması sağlanarak öğrencilerde sorumluluk bilinci geliştirilecektir.</p> <p>S4. Mesleki ve teknik eğitimle ilgili yerel, ulusal ve uluslararası boyutta düzenlenen etkinliklere katılım sağlanacaktır.</p> <p>S5. Öğrencilerin alanlarında becerilerini geliştirmelerini, mesleki yeterliklerinin farkına varmalarını sağlamak amacıyla fikri mülkiyet alanında çalışmalar geliştirilecektir.</p> <p>S6. Çevre okullarda eğitim gören öğrencilerde iklim deđerikliđi ve yeşil dönüşüm konularında farkındalık oluşturulmasına yönelik faaliyetler gerçekleştirilecektir</p>
Maliyet Tahmini	100.000 TL
Tespitler	<p>Öğrencilerin gelecek planlamaları konusunda yeterince istekli ,bilgili ve bilinçli olmaması</p> <p>Haftalık toplam ders saati yükünün fazla olması</p> <p>Mesem Uygulamasının meslek liselerinin bünyesinde de yürütülmesi</p>
İhtiyaçlar	<p>Alan ve dal tercihlerinde mümkün oldukça bilinçli ve gönüllüğün yakalanması</p> <p>Mesleki eğitimin gerek teorik gerekse uygulamalı olarak sektör ihtiyaç gelecek beklentilerini dikkate alarak yürütülmesi</p> <p>Okul Sektör işbirliğinin arttırılması</p>

TEMA 2	EĞİTİM-ÖĞRETİMDE KALİTE									
Amaç 2	Ulusal ve uluslararası alanda mesleki yeterliliği ile kabul gören, mesleki değerlere sahip, yaratıcı, yenilikçi, girişimci, üretken, ekonomiye değer katan ehil işgücü yetiştirilmesi sağlanacaktır.									
Hedef 2.3	Bir üst öğrenime yerleşen mesleki ve teknik ortaöğretim öğrencileri sayısı artırılabacaktır.									
Performans Göstergeleri	Hedefe Etkisi	Başlangıç Değeri	2024	2025	2026	2027	2028	İzleme Sıklığı	Rapor Sıklığı	
PG 2.3.1 Alanında bir üst öğrenime yerleşen öğrenci oranı	%40	%10	%20	%25	%30	%35	%40	Yıllık	Yıllık	
PG 2.3.2 Ön lisans programlarına yerleşen öğrenci oranı	%30	%10	%15	%20	%23	%25	%28	Yıllık	Yıllık	
PG 2.3.3 Lisans programlarına yerleşen öğrenci oranı	%30	%0	%5	%5	%7	%10	%12	Yıllık	Yıllık	
Koordinatör Birim	A2H3 BİRİMİ									
İş birliği Yapılacak Birimler	Rehberlik Servisi, Alan Şefleri ve Öğretmenleri ,12.Sınıf Rehber Öğretmenleri, Zümre Başkanları									
Riskler	Kaynak Kitap Dağıtım uygulamasının terk edilmesi ÖSYM tarafından Yerleştirme Sisteminde yapılacak düzenlemeler DYK yönergesinde yapılacak düzenlemeler İşletmelerde Beceri Eğitimi									
Stratejiler	S1. Destekleme ve yetiştirme kurslarıyla öğrencilerin genel bilgi ve kültür derslerindeki yeterlilikleri arttırılacaktır. S2.Deneme Sınavları yapılacaktır. S3. Dijital platformlarla öğrenciler akademik anlamda desteklenecektir. S4. Öğrencileri ilgi, yetenek ve ihtiyaçları doğrultusunda bir üst öğrenim programına hazırlayacak mesleki ve eğitsel rehberlik faaliyetleri yürütülecektir.									
Maliyet Tahmini	50.000 TL									
Tespitler	Son sınıf öğrencilerimizin üniversiteye yerleşme oranları düşüktür.									
İhtiyaçlar	Öğrencilerin DYK lara yönlendirilmesi Eba Akademi ve benzeri uygulamaları tanıtılması ve yönlendirilmesi Deneme Sınavları yapılması Tercih danışmanlığı Akademik Paket Uygulaması									

TEMA 2		EĞİTİM-ÖĞRETİMDE KALİTE							
Amaç 2	Ulusal ve uluslararası alanda mesleki yeterliliği ile kabul gören, mesleki değerlere sahip, yaratıcı, yenilikçi, girişimci, üretken, ekonomiye değer katan ehil işgücü yetiştirilmesi sağlanacaktır.								
Hedef 2.4	Öğrencilerin akademik ve yaşam becerileri geliştirilmesi için rehberlik faaliyetleri güçlendirilecektir.								
Performans Göstergeleri	Hedef Etkisi	Başlangıç Değeri	2024	2025	2026	2027	2028	İzleme Sıklığı	Rapor Sıklığı
PG 2.2.1 Öğrenci görüşmeleri sayısı	%20	1563	1600	1700	1800	1900	2000	Haftalık	Aylık
PG 2.2.2 Veli görüşmeleri sayısı	%10	103	150	200	250	300	350	Haftalık	Aylık
PG 2.2.3 Öğretmen görüşmeleri sayısı	%10	21	30	35	40	45	50	Haftalık	Aylık
PG 2.2.4 Düzenlenen etkinlik sayısı	%20	12	15	17	20	23	25	Haftalık	Aylık
PG2.2.5. Bireysel ve grup başarısını artırma uygulamaları sayısı	%20	2	3	4	5	8	10	Aylık	Dönemlik
PG2.2.6. Düzenlenen kariyer günü sayısı	%20	3	4	5	6	8	10	Aylık	Dönemlik
Koordinatör Birim	A2H4 BİRİMİ								
İş birliği Yapılacak Birimler	Rehberlik Servisi, Sınıf Rehber Öğretmenleri								
Riskler	Rehber Öğretmen Normunun azalması ve/veya yetersizliği								
Stratejiler	<p>S1. Sınıf rehber öğretmen ve okul rehber öğretmen arasındaki çalışma iş birliği güçlendirilerek sağlıklı ruh yapısına sahip, kendisini keşfetmeyi öğrenmiş mutlu bireyler yetiştirmeyi sağlamak amacıyla etkinlikler/uygulamalar gerçekleştirilecektir.</p> <p>S2. Rehberlik faaliyetlerinin önemi ile ilgili öğretmenlere yönelik farkındalık faaliyetleri geliştirilecektir.</p> <p>S3. Öğrencilerin yaş dönem özellikleri, bu dönemde karşılaşılabilecek sorunlar ve bu sorunlarla baş etme, öğrenci-veli sağlıklı iletişim kurma yöntemleriyle ilgili velilere yönelik etkinlikler düzenlenerek velilerin eğitim süreçlerinde yer alması sağlanacaktır.</p> <p>S4. Mesleki ve teknik ortaöğretimden mezun ve alanlarında başarı sağlamış bireylerle birlikte kariyer günleri düzenlenerek öğrencilerin motivasyonlarının artırılması sağlanacaktır.</p> <p>S5. Sektörle iş birliği içinde seminer düzenlenerek öğrencilerde girişimcilik konusunda farkındalıklarının artırılması sağlanacaktır.</p>								

Maliyet Tahmini	20000 TL
Tespitler	Öğrencilerin ilgi ve isteklerinin düşük olması Öğrencilerin gelecek planlaması yapmaması
İhtiyaçlar	Kariyer Günleri Bireysel ve Grup rehberliği Seminerler Rehberlik planlarının hazırlanması ve uygulanması

TEMA 3 : KURUMSAL KAPASİTE

TEMA 3	KURUMSAL KAPASİTE								
Amaç 3	Okulun amaçlarına ulaşmasını sağlayacak kurumsal imkân ve yetkinlikler verimli ve sürdürülebilir bir şekilde geliştirilecektir.								
Hedef 3.1	Okulun fiziki mekânlarının okulun ihtiyaç ve hedefleri doğrultusunda iyileştirilmesi sağlanacaktır.								
Performans Göstergeleri	Hedef Etkisi	Başlangıç Değeri	2024	2025	2026	2027	2028	İzleme Sıklığı	Rapor Sıklığı
PG 3.1.1 İyileştirilen fiziki mekân (Derslik, spor salonu, kütüphane, Laboratuvar,vb)	%40	4	4	5	6	8	10	Yıllık	Yıllık
PG 3.1.2 Sektörle iş birliği içerisinde yenilenen atölye ve laboratuvar sayısı	%20	0	1	1	1	1	1	Yıllık	Yıllık
PG 3.1.3 Fiziksel mekanların temizlik ve hijyenine ilişkin çalışan memnuniyet oranı (%)	%20	%80	%80	%85	%90	%95	%100	Yıllık	Yıllık
PG 3.1.4 Fiziksel mekanların temizlik ve hijyenine ilişkin öğrenci memnuniyet oranı (%)	%20	%85	%85	%90	%95	%100	%100	Yıllık	Yıllık
PG 3.1.5 Altyapı ve donatım eksikliği bulunan fiziksel birim sayısı	4	4	4	3	2	1	0	Yıllık	Yıllık
Koordinatör Birim	A3H1 BİRİMİ								
İş birliği Yapılacak Birimler	Satın Alma Komisyonu,Hizmetli Personel,								
Riskler	Ödenek yetersizliği Hizmetli personel eksikliği								
Stratejiler	S1. Okulun fiziki mekânlarının durum tespiti yapılacak ve iyileştirilmesi için önceliklendirilmiş bir plan doğrultusunda çalışmalar yapılacaktır. S2. Fiziki mekânların iyileştirilmesi için kamu idareleri, belediyeler ve işverenlerle iş birlikleri yapılacaktır. S3. Atölye ve laboratuvarların iyileştirilmesi için sektör ile iş birlikleri yapılacaktır. S4. Bilişim altyapısını güçlendirmek amacıyla sektörle iş birlikleri yapılacaktır. S5. Temizlik ve hijyen memnuniyet düzeyi belirlemek için anketler uygulanarak yapılacak değerlendirmeler sonucunda gerekli tedbirler alınacaktır.								
Maliyet Tahmini	1.000.000 TL								
Tespitler	Okul binasının eski olması								
İhtiyaçlar	İhtiyaç tespiti Satın alma işlemlerinin yürütülmesi								

TEMA 3	KURUMSAL KAPASİTE								
Amaç 3	Okulun amaçlarına ulaşmasını sağlayacak kurumsal imkân ve yetkinlikler verimli ve sürdürülebilir bir şekilde geliştirilecektir.								
Hedef 3.2	Okul yöneticilerinin ve öğretmenlerin mesleki gelişimleri güçlendirilecektir.								
Performans Göstergeleri	Hedefe Etkisi	Başlangıç Değeri	2024	2025	2026	2027	2028	İzleme Sıklığı	Rapor Sıklığı
PG 3.2.1 Hizmet içi eğitim alan yönetici ve öğretmen oranı (%)	%40	80	80	85	90	95	100	Aylık	Dönemlik
PG 3.2.2 Hizmet içi eğitim alan genel bilgi ve kültür dersleri öğretmenleri oranı (%)	%20	80	80	85	90	95	100	Aylık	Dönemlik
PG 3.2.3 Hizmet içi eğitim alan atölye ve laboratuvar öğretmenleri oranı (%)	%20	80	80	85	90	95	100	Aylık	Dönemlik
PG 3.2.4 Uzaktan hizmet içi eğitime katılan öğretmen oranı (%)	%20	40	40	50	60	70	80	Aylık	Dönemlik
Koordinatör Birim	A3H2 BİRİMİ								
İş birliği Yapılacak Birimler	Alan zümre başkanları, Rehberlik Servisi								
Riskler	Personel kadrosunda meydana gelebilecek değişiklikler								
Stratejiler	<p>S1. Okul yöneticilerinin ve öğretmenlerin mesleki gelişim ihtiyaçları tespit edilerek, bu ihtiyaçları gidermeye yönelik bir mesleki gelişim planı hazırlanacaktır.</p> <p>S2. Sektörle yapılan iş birlikleri kapsamında atölye ve laboratuvar öğretmenlerinin iş başı eğitim almaları sağlanacaktır.</p> <p>S3. Kültür öğretmenlerinin alanlarında mesleki gelişimlerini ve öğretmenlik yeterliklerini geliştirmek için yerel ve merkezi düzeyde eğitim almaları sağlanacaktır.</p> <p>S4. Atölye ve laboratuvar öğretmenlerinin alanlarında mesleki gelişimlerini ve öğretmenlik yeterliklerini geliştirmek için yerel ve merkezi düzeyde eğitim almaları sağlanacaktır.</p> <p>S5. Okul yöneticilerinin ve öğretmenlerin uzaktan hizmet içi eğitimlere katılmaları teşvik edilecektir.</p> <p>S6. Okul personelinin motivasyon, iş doyum ve kurumsal bağlılık düzeylerini artıracak çalışmalar</p>								
Maliyet Tahmini	0 TL								
Tespitler	Okulda verilen hizmetiçi eğitim sayısı azdır.								
İhtiyaçlar	Okul personelinin ihtiyaç duyduğu konuların tespiti Hizmetiçi eğitimler için bilgilendirme yapılması ve başvurularının takip edilmesi								

TEMA 3	KURUMSAL KAPASİTE								
Amaç 3	Okulun amaçlarına ulaşmasını sağlayacak kurumsal imkân ve yetkinlikler verimli ve sürdürülebilir bir şekilde geliştirilecektir.								
Hedef 3.3	Eğitim ve öğretimin bilişsel, duyuşsal ve davranışsal açıdan sağlıklı ve güvenli bir ortamda gerçekleştirilmesi için okul sağlığı ve güvenliği geliştirilecektir								
Performans Göstergeleri	Hedefe Etkisi	Başlangıç Değeri	2024	2025	2026	2027	2028	İzleme Sıklığı	Rapor Sıklığı
PG 3.3.1 Atölye ve laboratuvarlarda yaşanan iş kazası sayısı	%10	0	0	0	0	0	0	Aylık	Aylık
PG 3.3.2 Okulda yaşanan kaza sayısı	%10	0	0	0	0	0	0	Aylık	Aylık
PG 3.3.3 Bağımlılıkla mücadele ile ilgili konularda eğitim alan öğrenci ve öğretmen sayısı	%10	600	600	600	600	600	600	Aylık	Aylık
PG 3.3.4 Akran zorbalığı ve siber zorbalıkla ilgili konularda eğitim alan öğrenci ve öğretmen sayısı	%15	600	600	600	600	600	600	Aylık	Aylık
PG 3.3.5 Sağlıklı beslenme ve obezite ile ilgili konularda verilen eğitim alan öğrenci ve öğretmen sayısı	%10	600	600	600	600	600	600	Aylık	Aylık
PG 3.3.6 Hijyen, gıda güvenliği, bulaşıcı hastalıklar ile ilgili konularda verilen eğitim alan öğrenci ve öğretmen sayısı	%10	600	600	600	600	600	600	Aylık	Aylık
PG 3.3.7 Disiplin kuruluna sevk edilen olayı sayısı	%15	26	26	20	15	10	5	Aylık	Aylık
PG 3.3.8. Sivil savunma eğitimlerine katılan öğrenci ve öğretmen sayısı	%10	150	250	300	350	400	600	Aylık	Aylık
PG 3.3.9 Afet ve acil durum tatbikat sayısı	%10	150	250	300	350	400	600	Aylık	Aylık
Koordinatör Birim	A3H3 BİRİMİ								
İş birliği Yapılacak Birimler	Rehberlik Servisi,Alan Şefleri,Disiplin Kurulu,İlgili Öğrenci Kulüp Danışman Öğretmenleri								

Riskler	Dikkatsizlik, Okul Risk Analizi Güncellenmemesi
Stratejiler	<p>S1. Atölye ve laboratuvarlarda iş kazası yaşanmaması için bilgilendirme faaliyetleri yapılacak ve eğitim ortamları iş güvenliği ve sağlığına uygun hâle getirilecektir.</p> <p>S2. Öğrenci, öğretmen ve velilerde farkındalık oluşturmak için bağımlılıkla mücadele, akran zorbalığı, siber zorbalık, sağlıklı beslenme ve obezite, hijyen, bulaşıcı hastalıklar ve gıda güvenliği gibi konularda alan uzmanları ile iş birliğinde eğitimler düzenlenecektir.</p> <p>S3. Okulda yaşanan disiplin olaylarının nedeni rehber öğretmen koordinasyonunda sınıf rehber öğretmeni ve öğrencilerin diğer öğretmenleriyle iş birliğinde tespit edilerek bu konuda çalışmalar yapılarak öğrencilerin ve velilerin farkındalıkları artırılacaktır.</p> <p>S4. Başarılı ve örnek davranış sergileyen öğrencilerin onur belgesiyle ödüllendirilmesi ve bu öğrencilerin diğer öğrencilere örnek olması sağlanacaktır.</p> <p>S5. Doğa, insan ve teknoloji kaynaklı (deprem, sel, heyelan, yangın, çığ ve salgın hastalıklar vd.) afetlere karşı gerekli tedbirlerin alınması için çalışmalar yapılacaktır.</p> <p>S6. Doğa, insan ve teknoloji kaynaklı (deprem, sel, heyelan, yangın, çığ ve salgın hastalıklar vd.) konularında alan uzmanları ile iş birliğinde öğretmen, öğrenci ve velilere farkındalık eğitimleri verilecektir.</p> <p>S7. Sivil savunma alanında kulüp faaliyetleri kapsamında etkinlikler düzenlenecektir.</p> <p>S8. Okulun afet ve acil durum eylem planının güncel tutulması sağlanacaktır.</p> <p>S9. Afet ve acil durum tatbikatları düzenlenecektir.</p>
Maliyet Tahmini	30000 TL
Tespitler	Öğrenciler arasında yaşanan disiplin olaylarının fazlalığı
İhtiyaçlar	<p>İsg eğitimleri</p> <p>Risk Analizinin güncellenmesi</p> <p>Acil durum ekiplerinin eğitilmesi</p> <p>Başarılı ve Örnek davranış gösteren öğrencilerin ödüllendirilmesi</p> <p>Kantin denetimlerinin yürütülmesi</p>

TEMA 3	KURUMSAL KAPASİTE								
Amaç 3	Okulun amaçlarına ulaşmasını sağlayacak kurumsal imkân ve yetkinlikler verimli ve sürdürülebilir bir şekilde geliştirilecektir.								
Hedef 3.4	İklim değişikliğinin olumsuz etkilerini azaltmak ve çevresel sürdürülebilirliği sağlamak için tasarruf tedbirleri kapsamında enerji verimliliği artırılacaktır.								
Performans Göstergeleri	Hedef Etkisi	Başlangıç Değeri	2024	2025	2026	2027	2028	İzleme Sıklığı	Rapor Sıklığı
PG 3.4.1 Elektrik tüketimi miktarı (kw)	%30	33000	32000	31000	30000	29000	28000	Aylık	Aylık
PG 3.4.2 Su tüketim miktarı (m3)	%30	1350 ton	1300	1250	1200	1150	1100	Aylık	Aylık
PG 3.4.3 Doğalgaz/akaryakıt/kömür tüketim miktarı (m3/lt/kg)	%35	22000	21500	21000	20500	20000	19500	Aylık	Aylık
PG 3.4.4 Temiz ve sürdürülebilir enerji kaynaklarından sağlanan enerji miktarı (kw)	%5	0	0	1	2	3	5	Aylık	Aylık
Koordinatör Birim	A3H4 BİRİMİ								
İş birliği Yapılacak Birimler	İlgili Müdür Yardımcısı								
Riskler	Okul Nüfusun artması Kullanılan Donanım sayısının artması								
Stratejiler	S1. Okul elektrik, su ve yakıt tüketimi miktar ve tutar olarak izlenerek tüketimi artıran unsurlar araştırılacak ve verimliliği artıracak tedbirler alınacaktır. S2. Tasarruf tedbirleri kapsamında enerji verimliliği ile ilgili farkındalık çalışmaları yapılacaktır. S3. Enerji tasarrufunun sağlanması için atölye ve laboratuvarlarda tedbir alınmasına yönelik çalışmalar yapılacaktır. S4. Enerji tasarrufuna yönelik proje geliştirilecektir. S5. Temiz ve sürdürülebilir enerji kaynaklarından daha fazla yararlanmak için çalışmalar yapılacaktır.								
Maliyet Tahmini	500.000 TL								
Tespitler	Okul binasının eski olması								
İhtiyaçlar	Elektrik tüketimini arttıran unsurların tespit edilmesi Su kayıp ve israf kaynaklarının tespit edilmesi Doğalgaz Tüketiminde tasarruf için gün ve saat planlamasının iyi düzenlenmesi Güneş enerjisi sisteminin kurulması								

4.BÖLÜM

MALİYETLENDİRME

4. MALİYETLENDİRME

Müdürlüğümüz 2024-2028 Stratejik Planı'nın maliyetlendirilmesi sürecindeki temel gaye; stratejik amaç, hedef ve stratejilerin gerektirdiği maliyetlerin ortaya konulması suretiyle politika tercihlerinin ve karar alma sürecinin rasyonelleştirilmesine katkıda bulunmaktır. Bu sayede stratejik plan ile bütçe arasındaki bağlantı güçlendirilecek ve harcamaların önceliklendirilmesi süreci iyileştirilecektir. Bu bölümde, strateji maliyetlerinden stratejik hedefin maliyeti, stratejik hedeflerin maliyetlerinden stratejik amaçların maliyeti ve stratejik amaçların maliyetlerinden stratejik planın maliyeti elde edilmiştir.

Müdürlüğümüzün stratejik planında 3 amaç ve 10 hedef bulunmaktadır. Söz konusu amaç ve hedeflere ilişkin beş yıllık tahmini bütçe dağılımları tablolarda gösterilmiştir.

Tablo ... Tahmini Maliyet Tablosu

	2024	2025	2026	2027	2028	Toplam Maliyet
Amaç 1						
Hedef 1.1	50.000	70.000	100.000	110.000	120.000	450.000
Hedef 1.2	100.000	150.000	200.000	220.000	250.000	920.000
Amaç 2						
Hedef 2.1	20.000	30.000	40.000	50.000	60.000	200.000
Hedef 2.2	100.000	150.000	200.000	220.000	250.000	920.000
Hedef 2.3	50.000	70.000	100.000	120.000	150.000	520.000
Hedef 2.4	20.000	30.000	40.000	50.000	60.000	200.000
Amaç 3						
Hedef 3.1	100.000	150.000	200.000	250.000	300.000	1.000.000
Hedef 3.2	0	0	0	0	0	0
Hedef 3.3	30.000	40.000	50.000	60.000	70.000	250.000
Hedef 3.4	500.000	750.000	0	0	0	1.250.000
Yönetim Giderleri	30.000	40.000	50.000	60.000	70.000	250.000
TOPLAM	1.000.000	1.530.000	980.000	1.040.000	1.330.000	5.710.000

5.BÖLÜM

İZLEME VE DEĞERLENDİRME

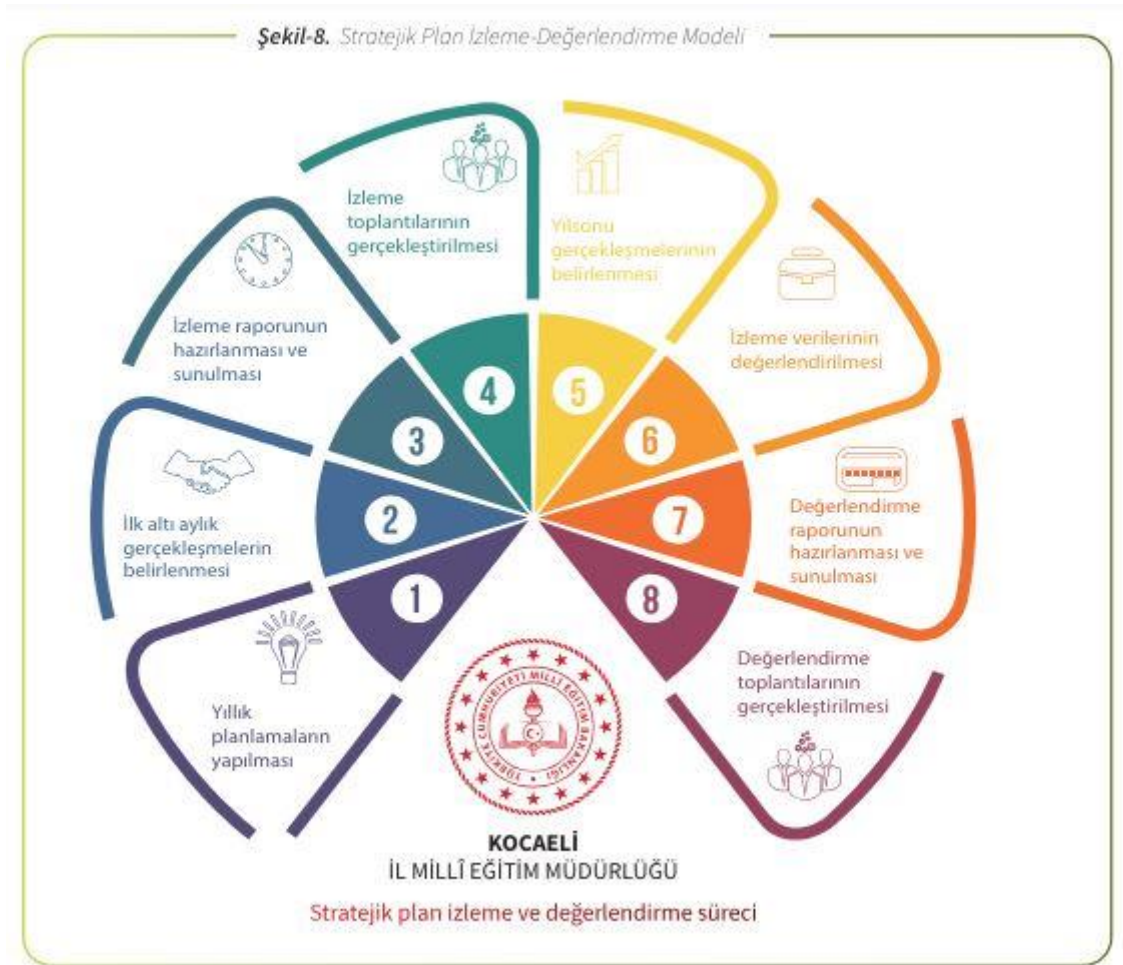
5. İZLEME VE DEĞERLENDİRME

Stratejik planlarda yer alan amaç ve hedeflere ulaşma durumlarının tespiti ve bu yolla stratejik planlardaki amaç ve hedeflerin gerçekleştirilebilmesi için gerekli tedbirlerin alınması izleme ve değerlendirme ile mümkün olmaktadır.

2024-2028 Stratejik Planı İzleme ve Değerlendirme Modeli'nin çerçevesini;

1. Performans göstergeleri ve stratejiler bazında gerçekleşme durumlarının belirlenmesi,
2. Performans göstergelerinin gerçekleşme durumlarının hedeflerle kıyaslanması,
3. Stratejiler kapsamında yürütülen faaliyetlerin Bakanlık faaliyet alanlarına dağılımının belirlenmesi
4. Sonuçların raporlanması ve paydaşlarla paylaşımı,
5. Hedeflerden sapmaların nedenlerinin araştırılması

Stratejik plan izleme ve değerlendirme sürecine detaylı bakıldığında ise aşağıdaki şema ortaya çıkmaktadır:



EK-3 Örnek İzleme ve Değerlendirme Şablonu

2024-2025 Eğitim Öğretim Yılı Stratejik Plan İzleme ve Değerlendirme Tablosu					
A1					
H1.1					
Hedef 1.1 Performansı					
Sorumlu Birim					
Performans Göstergesi	Hedefe Etkisi (%)	Plan Dönemi Başlangıç Değeri *(A)	İzleme Dönemindeki Yıl Sonu Hedeflenen Değer (B)	İzleme Dönemindeki Gerçekleşme Değeri (C)	Performans (%) (C-A)/(B-A)
PG 1.1.1 Her dönem sınıf velilerine yönelik düzenlenen etkinlik sayısı	60	0	1	1	100
PG 1.1.2 En az bir aile eğitimi alan veli oranı (%)	40	25	75	60	70
Hedefe İlişkin Değerlendirmeler					
2024-2025 eğitim öğretim yılında PG 1.1.1 için performansın %100 oranında gerçekleştiği görülmektedir. 2024-2025 eğitim öğretim yılında PG 1.1.2 için performansı %70 oranında gerçekleştiği göz önünde bulundurularak ailelerin eğitim faaliyetlerine katılımının artırılması için sınıf rehber öğretmenleri aracılığıyla telefon görüşmeleri yapılması planlanmıştır.					

* 2024-2028 dönemini kapsayan stratejik plan için 2023 yılsonu değeridir.

**Her yılın ilk altı ayında, ilgili hedefe ait performans göstergelerinin performans düzeyi dikkate alınarak izlemenin yapıldığı yılın sonu itibarıyla hedeflenen değere ulaşıp ulaşılamayacağını analizi yapılır. Hedeflene değere ulaşılmasını engelleyecek hususlar ve riskler varsa değerlendirilir. Hedeflenen değere ulaşılmasını sağlayacak temel tedbirler kısaca yer verilir.

*PG 1.1.1'in performansının hedefe etkisinin çarpımı ile PG 1.1.2'nin performansının hedefe etkisinin çarpımları sonucunun toplanmasıyla elde edilir. $(\%100 \times \%60) + (\%70 \times \%40) = \%60 + \%28 = \%88$